



Методичні
рекомендації
щодо створення
інвестиційних
паспортів ОТГ
Харківської області

Комунальне підприємство
«Індустріальний парк
«Рогань»



ОБКЛАДИНКА – ОБЛИЧЧЯ ВАШОЇ ГРОМАДИ!



ПЕРША СТОРІНКА ОБКЛАДИНКИ ВКЛЮЧАЄ:

- назву територіальної громади;
- назву брошури;
- герб або логотип територіальної громади;
- яскраві фотографії для створення колажу, які демонструватимуть ключові складові інвестиційної привабливості вашої громади.

ЧЕТВЕРТА СТОРІНКА ОБКЛАДИНКИ ВКЛЮЧАЄ:

- яскраві фотографії для створення колажу;
- заклик до співпраці;
- контактну інформацію.







Долинська об'єднана територіальна громада

просп. Незалежності 5, м. Долина, Івано-Франківська обл., 77500

+38 (03477) 2-70-30

+38 (03477) 2-70-35

rada.dolyna.info@gmail.com

www.dolyna.if.ua

ІНВЕСТИЦІЙНИЙ ПАСПОРТ

Долинська об'єднана територіальна громада

Шлях до вершини починається з Долини



ВІННИЧЧИНА – ВАШ БІЗНЕС В СЕРЦІ УКРАЇНИ

Якщо маєте пропозиції для співпраці і шукаєте партнерів на території Вінниччини – ви можете звернутися до Департаменту міжнародного співробітництва та регіонального розвитку Вінницької обласної адміністрації

м. Вінниця, вул. Хмельницьке шосе, 7

+38 (0432) 66-14-38
+38 (0432) 66-14-39

ums@vin.gov.ua

www.dmsrr.gov.ua
www.vininvest.gov.ua

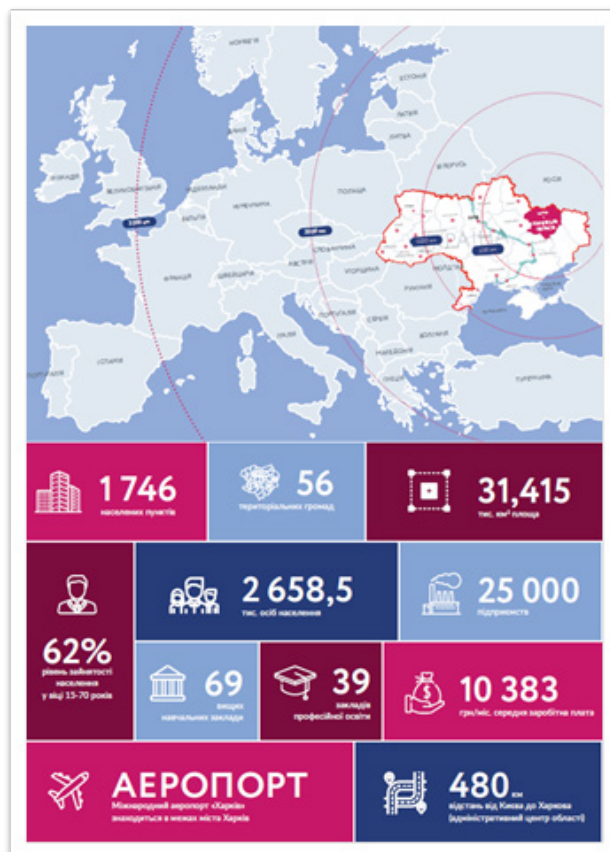
ВІННИЧЧИНА – ВАШ БІЗНЕС В СЕРЦІ УКРАЇНИ

ІНВЕСТИЦІЙНИЙ ПАСПОРТ
ВІННИЦЬКОЇ ОБЛАСТІ

ВІДОБРАЗИТЬ ВАШУ ГРОМАДУ НА КАРТІ

ДРУГА СТОРІНКА ОБКЛАДИНКИ:

- фрагмент карти Європи або карти світу з відображенням місцезнаходження України, Вашої області на карті України і місцезнаходження Вашої громади на території області;
- контактну інформацію;
- ключові характеристики вашої громади.





ПЕРЕВАГИ ТА МОЖЛИВОСТІ ГРОМАДИ



ТРЕТЯ СТОРІНКА ОБКЛАДКИ

- заклик до співпраці, який повинен спонукати до дії;
- розгорнуту адресу інформацію;
- інформацію про спонсорів видання;
- вихідні дані типографії;
- опціонально) – контактну інформацію конкретних працівників територіальної громади – із визначенням сфер їх відповідальності;

КЛЮЧОВІ ПЕРЕВАГИ ВЕДЕННЯ БІЗНЕСУ В ЗАПОРІЖЖІ

Вигідне географічне розташування — у центрі Європи на перетині важливих міжнародних транспортних шляхів

Розвинений і диверсифікований промисловий сектор економіки

Високий науковий потенціал і найкращі висококваліфіковані кадри

Розвинена інженерно-технічна та виробнича інфраструктура

Навність висококваліфікованих трудових ресурсів

Комфортний рівень життя

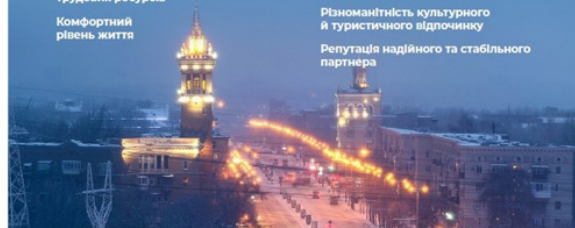
Лідерство за відкритістю влади, ефективністю державних органів, професійністю супроводу й підтримки інвесторів

Навність стартових майданчиків для реалізації інвестиційних проєктів: великий вибір офісних та виробничих приміщень, а також земельних ділянок для забудови

Високий рівень громадської безпеки, соціальної стабільності та дотримання прав власності інвесторів

Різноманітність культурного й туристичного відпочинку

Репутація надійного та стабільного партнера



ЗАПОРІЖЖЯ — ПРОМИСЛОВА ПЕРЛИНА УКРАЇНИ

ПРОМІСЬ
Department for Economic Development
Department for Economic Development

FCM
Foreign Capital Management
Foreign Capital Management

Canada
CANADA

Видання «Інвестиційний паспорт міста Запоріжжя» розроблено та видано за підтримки проєкту міжнародної технічної допомоги «Партнерство для розвитку міст» (Проєкт ПРОМІСЬ, який упроваджує Федерація канадських муніципалітетів за фінансової підтримки Міністерства міжнародних справ Канади. Зміст документа є виключно думкою авторів і необов'язково відображає офіційну позицію Міністерства міжнародних справ Канади.

2020

Інвестиційний паспорт міста Запоріжжя

23

СТРАТЕГІЧНЕ БАЧЕННЯ МІСТА

Горішні Плавні — молоді, зелене та яскраве місто на березі Дніпра, яке постійно розвивається та приваблює інвестиції.



Центр глибоководної промисловості, найчистіше промислове місто України з високими показниками енергоефективності та енергозбереження.



Місто — столиця трикошторної моди Європи з власними брендами, у якому розвивається конкурентоспроможний високодохідний малий і середній бізнес.



Місто промислового, спортивного, мистецького та історико-пізнавального туризму.



Сучасне місто з активною громадою, здатною співпрацювати з місцевою владою, сприятливе для життя й максимально комфортне для мешканців і гостей.



Виконавчий комітет
Горішньоплавнівської міської ради
вул. Миру, 24, м. Горішні Плавні,
Полтавська область, 39800
+38 (05348) 4-44-60, 6-16-81,
+38 (067) 470-81-12
(приймальня міського голови)
+38 (05348) 4-44-62, 6-16-80,
+38 (067) 532-05-72
(інформаційно-довідкова служба)

Департамент економічного розвитку
та ресурсів виконавчого комітету
Горішньоплавнівської міської ради
d_economic@hp-rada.gov.ua
+38 (05348) 4-44-60, 6-16-81,
+38(067) 470-81-12

ПРОМІСЬ
Department for Economic Development
Department for Economic Development

FCM
Foreign Capital Management
Foreign Capital Management

Canada
CANADA

Видання «Інвестиційний паспорт міста Горішні Плавні» розроблено та видано за підтримки проєкту міжнародної технічної допомоги «Партнерство для розвитку міст» (Проєкт ПРОМІСЬ, який упроваджує Федерація канадських муніципалітетів за фінансової підтримки Міністерства міжнародних справ Канади. Зміст документа є виключно думкою авторів і необов'язково відображає офіційну позицію Міністерства міжнародних справ Канади.

Інвестиційний паспорт міста Горішні Плавні

15

Полтава — надзвичайні можливості для вашого бізнесу!

У нас ви знайдете унікальні умови для втілення ваших найсміливіших задумів!



Високий рівень конкуренції і працелюбність місцевих фахівців



Великий вибір офісних і виробничих приміщень для організації різноманітних видів бізнесу



Велика кількість зацікавлених у співпраці підприємств, які функціонують у галузі машинобудування, харчової промисловості, нафтогазової промисловості, інформаційних технологій, туризму



Велике розташування міста і зручне транспортне сполучення: аеропорт, залізнична станція, автомагістраль, автошляхи європейського автомобільного маршруту E40



Надійне забезпечення громадської безпеки



Європейський менталітет і високий рівень культури полтавців



Вільні земельні ділянки для забудови



Великий спокійний річок України



Комфортні умови проживання, відпочинку та занять спортом



Розвинута інженерно-технічна та виробнича інфраструктура



Сприятливий бізнес-клімат



Організаційно-методичний супровід діяльності інвестора

ЧЕКАЄМО НА ВАС!

Якщо Ви зацікавлені у заповнюванні бізнесу в Полтаві, будь ласка, надсилайте пропозиції або запитання на e-mail: dep_economy_invest@rada-poltava.gov.ua

ПРОМІСЬ
Department for Economic Development
Department for Economic Development

FCM
Foreign Capital Management
Foreign Capital Management

Canada
CANADA

Видання «Інвестиційний паспорт міста Полтава» розроблено та видано за підтримки проєкту міжнародної технічної допомоги «Партнерство для розвитку міст» (Проєкт ПРОМІСЬ, який упроваджує Федерація канадських муніципалітетів за фінансової підтримки Міністерства міжнародних справ Канади. Зміст документа є виключно думкою авторів і необов'язково відображає офіційну позицію Міністерства міжнародних справ Канади.

ЗАКЛИК ДО СПІВПРАЦІ



ПЕРША СТОРІНКА ВНУТРІШНЬОГО БЛОКУ повинна нести запрошення до співпраці голови громади і включати наступну інформацію:

- кольорову фотографію голови громади;
- текст звернення до потенційних інвесторів, який повинен відображати унікальність громади і відкритість до співпраці з закордонними партнерами її керівництва;
- кольорову фотокопію підпису голови громади під текстом вітання



ХАРАКТЕРИСТИКА ГРОМАДИ

РОЗДІЛ ВКЛЮЧАЄ НАСТУПНУ ІНФОРМАЦІЮ:

- назву громади, загальний опис місцезнаходження і складу громади;
- площу;
- чисельність населення;
- опис адміністративного центру громади;
- стислий опис клімату;
- стислий опис рельєфу;
- загальна характеристика земельних і водних ресурсів;
- стислий опис рослинного і тваринного світу.

ПРО МІСТО



Запоріжжя займає вигідне економіко-географічне положення та розташоване на головній водотранспортній магістралі України — річці **Дніпро**. Місто розкинулося на обох берегах Дніпра, між якими розташований найбільший річковий острів Європи — **Хортиця**, площею **30 км²**. Площа міста — **331 км²**.

Водні ресурси займають **13 %** території міста, промислові та складські об'єкти — **24 %**, землі сільськогосподарського призначення — **18 %**, житлова забудова — **45 %**.

Місто веде своє коріння від заснування військового поселення Олександрівської фортеці в **1770 році**, яке поступово стало відомим торговим і промисловим центром. З 1802 до 1921 року місто мало назву Олександрівськ, а назва «Запоріжжя» виникла від розташування міста нижче семи дніпровських порогів, які завалили судноплавству Дніпром. Саме завдяки своєму розташуванню за порогами Олександрівськ почав відігравати важливу роль у торгівлі: вантажі доставляли залізницею до міста та перевантажували на баржі, що прямували вниз Дніпром до морських портів.

Сьогодні порогові та сміли знаходяться під водою Дніпровського водосховища, утвореного греблею **Дніпровської гідроелектростанції**, будівництво якої розпочалося у 1927 році.

ПРИРОДНІ ТА КЛІМАТИЧНІ УМОВИ

Запоріжжя розташоване в степовій зоні на півдні України. Клімат — атлантико-континентальний. Тепле літо починається з травня і триває до початку жовтня, охоплюючи близько п'яти місяців. Зима помірно м'яка, у разі наявності стійкого сніжного покриву його висота сягає **14 см**. Середня річна температура **+9°C**, середня температура в липні **+23°C**, у січні **-5°C**.

Висота міста над рівнем моря — **50 м**. Місцевість **рівнинна**. ґрунти **чорноземні** звичайні. Відносна вологість у літній період — **60 %**, у зимовий — **75-80 %**. Середньорічна кількість опадів — **443 мм**.



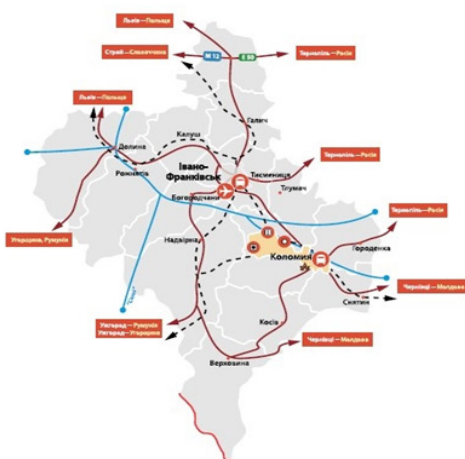
4

Інвестиційний паспорт міста Запоріжжя

2020

4

Географія та природно-кліматичні умови



Умовні позначення

- Автомобільні шляхи
- Залізниця
- ⊕ Залізничні вузли
- ✈ Аеропорт
- Газопроводи
- Державний кордон
- ★ Історико-культурні місця та пам'ятники
- Ⓜ Піски
- Ⓜ Гравій
- Ⓜ Галечник

5

ТЕРИТОРІЯ ГРОМАДИ

136,77 км²

ЧИСЕЛЬНІСТЬ НАСЕЛЕННЯ

71,0 тис. осіб

МІСЦЕЗНАХОДЖЕННЯ

48,5° пн. ш., 25,1° сх. д., 243 м над рівнем моря. Рельєф Коломийської міської територіальної громади рівнинно-терасний, загальний похил поверхні на схід.

Коломийська міська об'єднана територіальна громада знаходиться на південному заході України, в південно-східній частині Івано-Франківської області, на Передкарпатській височинній фізико-географічній області та Зовнішніх Карпатах.

КЛІМАТ

Помірно-континентальний

КІЛЬКІСТЬ ОПАДІВ

Середньорічна кількість дощових днів на рік становить приблизно 100 дн., опадів випадає орієнтовно 658 мм.

ІНФРАСТРУКТУРА

Коломийська міська об'єднана територіальна громада знаходиться на відстані 573 км від Києва, за 64 км — до обласного центру міста Івано-Франківська, 192 км — до міста Львова, 83 км — до гірськолижного курорту Буковель у селі Поляниця (шосейними дорогами).

Через Коломию пролягає автомобільний шлях національного значення Н 10 Стрий — Івано-Франківськ — Чернівці.

Експлуатаційна довжина транспортної мережі загального користування — 123,3 км.

У місті працює залізнична станція пасажирського типу, основні напрямки: Львів — Коломия — Чернівці та Тернопіль — Рахів. Від станції Коломия без пересадок можна дістатися до таких міст: Київ, Львів, Одеса, Івано-Франківськ, Чернівці, Хмельницький, Вінниця, Луцьк, Ковель.

ПЕРЕВАГИ КОЛОМИЙСЬКОЇ МІСЬКОЇ ОБ'ЄДНАНОЇ ТЕРИТОРІАЛЬНОЇ ГРОМАДИ

- Вигідне розташування в екологічно чистому регіоні
- Зручно залізане як автомобільно транспортне сполучення (дорога Н10) з регіональними центрами: Івано-Франківськ і Чернівці
- Наявність вільних земельних ділянок, кадастрової та грошової оцінки земель
- Наявність старопромислових зон, прийнятних для залучення інвестицій
- Позитивна динаміка розвитку малого та середнього підприємництва
- Наявність освітнього та кадрового потенціалу, необхідного для реалізації діяльності потенційних інвесторів
- Наявність сучасної системи водопостачання з очищенням води
- Багата історико-культурна спадщина громади
- Унікальний вишиванковий ринок
- Висока якість надання послуг у сфері охорони здоров'я
- Наявність полігону для захоронення ТПВ

ПРИРОДНІ РЕСУРСИ



РОЗДІЛ ВКЛЮЧАЄ НАСТУПНУ ІНФОРМАЦІЮ:

- детальний опис земельних ресурсів, які можуть цікавити потенційних інвесторів – площу земель за видами (категоріями) і цільовим призначенням;
- опис покладів корисних копалин які знайдено на території громади;
- опис корисних копалин які видобуваються на території громади.

18

Інвестиційні пропозиції

Земельні ділянки типу greenfield та brownfield

Площа	Місцезнаходження	Короткий опис
9970 м ²	вул. Симоненка, 2-Б, м. Коломия, Івано-Франківська обл.	ЗД сільськогосподарського призначення, ТЗОВ «ДЮЗ». Можливе використання – виробничий цех. До ділянки підходить автодорога, відстань до найближчої автомагістралі – 3 км, найближчої залізничної станції – 0,5 км, до аеропорту – 65 км, морського порту – 760 км. Ділянка підключена до електромережі, є можливість підключення до газопостачання.
900 м ²	вул. Центральна, 4 Д С. Ізяславці, Коломийський р-н Івано-Франківська обл.	ЗД сільськогосподарського призначення. Можливе використання – ремонтно-машинна майстерня. Відстань до м. Коломия – 15 км, до найближчої автомагістралі – 0,5 км, найближчої залізничної станції – 0,5 км, до аеропорту – 65 км, морського порту – 760 км. Ділянка підключена до електромережі, газопостачання, на території є свердловина та каналізація.
8207 м ² , 4,4 га	вул. Кривоноса, 11, м. Коломия, Івано-Франківська обл.	ЗД сільськогосподарського призначення, АТ «Коломийське ЗУБМ». Ділянка підключена до електромережі, є можливість підключення до газопостачання, водопостачання та водовідведення.
1566 м ² , 0,1 га	вул. Заводська, 3, м. Коломия, Івано-Франківська обл.	ЗД сільськогосподарського призначення, ПРАТ «Детківці». До ділянки підходить автодорога. Ділянка підключена до електромережі, газопостачання, на території є свердловина та каналізація.
8,4838 га	вул. Шарпак, м. Коломия, Івано-Франківська обл.	ЗД сільськогосподарського призначення. Для розміщення й експлуатації основних, підсобних і допоміжних будівель та споруд підприємств переробних, машинобудівної та іншої промисловості. До найближчої автомагістралі – 0,2 км, найближчої залізничної станції – 1 км, до аеропорту – 61 км, морського порту – 759 км. Відстань до інженерних мереж (точка з'єднання): електромережі – 200 м, газопостачання – 60 м, водопостачання – 300 м.
0,1350 га	вул. Григорія Тополоника, 16-Б, м. Коломия, Івано-Франківська обл.	ЗД сільськогосподарського призначення. Для будівництва й обслуговування житлового будинку, господарських будівель і споруд (присадибна ділянка). До найближчої автомагістралі – 2 км, найближчої залізничної станції – 0,2 км, до аеропорту – 61 км, морського порту – 760 км. Відстань до інженерних мереж (точка з'єднання): електромережі – 50 м, газопостачання: н/т – 5 м, с/т – 48 м, водопостачання – 300 м.
0,4301 га	вул. Пушкіна, 6, м. Коломия, Івано-Франківська обл.	ЗД сільськогосподарського призначення. Для розміщення й експлуатації основних, підсобних і допоміжних будівель та споруд будівельних організацій і підприємств. До найближчої автомагістралі – 2 км, найближчої залізничної станції – 0,1 км, до аеропорту – 58 км, морського порту – 762 км. Відстань до інженерних мереж (точка з'єднання): електромережі – 200 м, газопостачання – 60 м, водопостачання – 300 м.

Корисні копалини та альтернативна енергетика

Вінницьчина — це край із багатою мінерально-сировинною базою. На її території налічується близько **500** родовищ із **18** видами різноманітних корисних копалин, десятки родовищ торфу, а також унікальні поклади граніту, каоліну та флюориту.

Навчні 20 джерел цілющої мінеральної води, зокрема 9 джерел із високим вмістом радону, ефективність яких сягає 95 %.

Вінницька область має великі поклади первинних каолінів, що становлять 44 % від загальних по Україні. Глиняцями гірничо-облігативальний комбінат виробляє майже третину каоліну в державі й експортує його до 12 країн світу. Відходив збагачення каоліну — кварцові піски, які можна використовувати в будівництві, виробництві скла, карбіді кремнію та тонкій кераміці, для очистки води та в інших галузях.

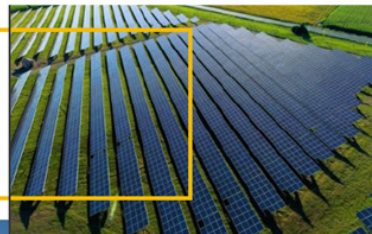
Також в області розвідано 9 родовищ каменю облицювального, 5 із яких розробляються.



Унікальні декоративні властивості вінницьких гранітів дають змогу виготовляти з них облицювальні плити, підвіконня, пам'ятники тощо.

Сировинний потенціал будівельного виробництва представлений в області буро-щелевою сировиною, пилляним каменем, карбонатними породами для виробництва місцевих в'язких матеріалів, сировиною для грубої кераміки, пісками, окремими родовищами облицювального каменю, керамзитовою сировиною.

В області випуском продукції добувної галузі займаються близько 20 середніх і великих промислових підприємств.



Вінницьчина посідає лідерські позиції серед областей України у сфері відновлюваної енергетики

На території області налічується **12** земельних ділянок загальною площею **266,8** га, придатних для будівництва сонячних електростанцій



Вінницька область першою в Україні здійснила оцінку технічного потенціалу біомаси області та створила «Карту енергетичного потенціалу біомаси у Вінницькій області» — сервіс, що являє собою базу знань щодо наявних в області видів біомаси (відходи та побічна продукція сільського господарства, деревна біомаса та енергетичні культури), а також можливих ландшафтних використання цієї сировини в енергетичних цілях.

НА ТЕРИТОРІЇ ОБЛАСТІ ПРАЦЮЄ:



87 сонячних електростанцій встановленою потужністю **297,5** МВт



28 малих гідроелектростанцій встановленою потужністю **22,3** МВт



2 когенераційні установки потужністю **1,615** МВт



3 біогазові установки потужністю **14,2** МВт

ІНТЕРАКТИВНІ КАРТИ КОРИСНИХ КОПАЛИН:

www.minerals-ua.info



Горючі корисні копалини



Неметалічні корисні копалини



Підземні води

16



Зазначені об'єкти альтернативної енергетики протягом **2020** року згенерували понад **500** млн кВт/год електричної енергії



17

НАДАННЯ БАНКІВСЬКИХ ПОСЛУГ



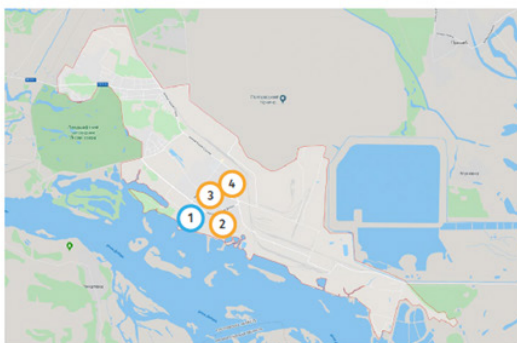
Офісні та виробничі приміщення

ВІЛЬНІ ПРИМІЩЕННЯ ДЛЯ РОЗМІЩЕННЯ ВИРОБНИЦТВА

№	Об'єкт нерухомого майна	Власник	Площа, м ²
1	Нежитлові приміщення на 1-му та 2-му поверхах будівлі із загальним входом м. Горішні Плавні, вул. Конституції, 26	Горішньоплавнівська міська об'єднана територіальна громада	335,80

ВІЛЬНІ ОФІСНІ ПРИМІЩЕННЯ

№	Об'єкт нерухомого майна	Власник	Площа, м ²
2	Нежитлові приміщення на 1-му поверсі будівлі із загальним входом м. Горішні Плавні, вул. Конституції, 10/5	Горішньоплавнівська міська об'єднана територіальна громада	173,7
3	Нежитлові приміщення на 1-му поверсі будівлі м. Горішні Плавні, просп. Героїв Дніпра, 30	Горішньоплавнівська міська об'єднана територіальна громада	61,40
4	Нежитлові приміщення на 1-му поверсі будівлі м. Горішні Плавні, вул. Молодіжна, 10	Горішньоплавнівська міська об'єднана територіальна громада	78,69



12

Інвестиційний паспорт міста Горішні Плавні

Банківські послуги

АКБ «Індустріалбанк»	вул. Добровольського, 28 просп. Героїв Дніпра, 78 вул. Молодіжна, 12
ПАТ «ІКРЕДІ АГРІКОЛЬ БАНК»	просп. Героїв Дніпра, 54
МетаБанк, ТОВБ №2 100	вул. Андрія Строні, 11-А
АТ «Ощадбанк»	просп. Героїв Дніпра, 54
ПАТ «Полтава-Банк»	вул. Миру, 17/33
ПАТ КБ «ПриватБанк»	просп. Героїв Дніпра, 75 просп. Героїв Дніпра, 23
АТ «Райффайзен Банк Аваль»	вул. Гірників, 18
АТ АБ «Укргазбанк»	просп. Героїв Дніпра, 42
АТ «Укрсббанк»	вул. Добровольського, 28
ПАТ «Кристалбанк»	просп. Героїв Дніпра, 65
ПуАТ «КБ «Акордбанк»	просп. Героїв Дніпра, 75

Готельні послуги

Готель «Ольвія» (140 місць)	вул. Набережна, 1 +38 (053) 482-26-05, (067) 535-41-08
КП готель «Славутич» (170 місць)	вул. Набережна, 2 +38 (053) 484-42-12, (068) 921-67-03 hotel-slavutich.in.ua slavit@i.ua



Інвестиційний паспорт міста Горішні Плавні

13



ВИРОБНИЧІ ТА ОФІСНІ ПРИМІЩЕННЯ

ТРАНСПОРТ І ЛОГІСТИКА



РОЗДІЛ ВКЛЮЧАЄ НАСТУПНУ ІНФОРМАЦІЮ:

- відстань центру громади від міста Харків та до міста Київ, км;
- відстань центру громади від ключових автомобільних доріг державного значення, що проходять через територію області;
- загальну протяжність автомобільних доріг з твердим покриттям;
- відстань центру громади від аеропорту Харків, а також інформацію про відстань до аеропорту «Бориспіль».



ТРАНСПОРТ І ЛОГІСТИКА

Головною географічною особливістю Бердєвська є **приморське та прикордонне розташування**. Сучасна транспортна інфраструктура міста складається із системи зовнішнього транспорту (залізниця, автобусний і морський вантажний транспорт) і внутрішніх пасажирських перевезень. Через Бердєвський пролягає **транспортний коридор Чорноморського економічного співробітництва** (Рені — Ізмаїл — Одеса — Миколаїв — Херсон — Мелітополь — Бердєвський — Маріуполь — Новоазовськ).

Транспорт до аеропорту:	ЗАПОРІЖЖЯ	ДНІПРО	ХАРКІВ	ОДЕСА	КИЇВ	ЛЬВІВ
	3 год 33 хв	5 год 2 хв	7 год 24 хв	9 год 5 хв	12 год 7 хв	19 год 28 хв
	5 год 12 хв	7 год 39 хв	12 год 10 хв	19 год 15 хв	18 год 22 хв	1 д 1 год 4 хв

Навчальність у Бердєвську **морського порту** дає змогу здійснювати транспортування вантажів до будь-якого порту світу.



Порти:	Відстань, км	Тривалість перевезення	Порти:	Відстань, км	Тривалість перевезення
Стамбул	970	1 день 16 години	Нью-Йорк	10 216	17 днів 16 години
Марсель	3 538	6 днів 3 години	Сінгапур	11 736	20 днів 7 години
Лондон	6 748	11 днів 16 години	Гонконг	14 377	24 дні 21 година
Гамбург	7 296	12 днів 15 години	Шанхай	15 729	27 днів 5 години
Мумбаї	8 084	13 днів 23 години	Аделаїда	16 358	28 днів 7 години

8

Інвестиційний паспорт міста Бердєвська

ТРАНСПОРТНА ІНФРАСТРУКТУРА

Запоріжжя — важливий транспортний вузол півдня України. У місті функціонують два **залізничні вокзали**. Повітряне сполучення забезпечує **міжнародний аеропорт «Запоріжжя»**, розташований у межах міста (злітно-посадкова смуга макс довжиною **3 500 м**, робочу ширину — **42 м**). Вантажні та пасажирські перевезення водним транспортом обслуговує **річковий вокзал і річковий порт**, що розташовані на лівому березі Дніпра.



Транспортний зв'язок між лівим і правим берегами міста здійснюється через греблю Дніпро-ГЕСу і мости через острів Жортиця. Територією міста пролягають важливі транспортні артерії — шліки національного значення:

- Н 08** (Бориспіль — Кременчук — Дніпро — Запоріжжя — Пологи — Маріуполь);
- Н 23** (Кропивницький — Кривий Ріг — Запоріжжя);
- Н 15** (Запоріжжя — Донецьк);
- Е 105** (Норвегія — Росія — Україна);
- М 14** (Відень — Ужгород — Кишинів — Одеса — Ростов-на-Дону).



2020

Інвестиційний паспорт міста Запоріжжя

5

ТРАНСПОРТ

Через територію пролягає автомобільний шлях державного значення Р 21 зі сполученням Долина — Хуст.

Протяжність доріг становить 23,3 км, значна частина доріг потребує капітального ремонту дорожнього полотна.

Перелік доріг Вигодської селищної ради

Назва доріг	Протяжність, км
СО90503 Старий Мізунь — Кропивник	4,4
СО90504 Вигода — Новий Мізунь	7,2
СО90509 Шливік — Сенечів	6,6
СО90510 Новошин — Пашенчик	4,0
СО90513 (А/д Долина-Хуст)-Новоселиця	1,1
Усього:	23,3

Кількість автобусних маршрутів і щоденних рейсів, чинних на території громади (8 приміських і 2 міжобласні маршрути), достатня для задоволення потреби місцевого населення у транспортному сполученні.

Автобусні маршрути, що діють на території Вигодської селищної ради

Назва доріг
Долина — Кропивник
Долина — Лопин
Долина — Максимівка
Долина — Новий Мізунь
Долина — Підліски
Долина — Пашенчик
Долина — Сенечів

ЕНЕРГЕТИКА Й ЕКОЛОГІЯ

Варто зазначити, що майже всі населені пункти громади (крім с. Кропивник і с. Новий Мізунь) газифіковані, але абсолютно всі електрифіковані. Частково проведено вуличне освітлення в усіх населених пунктах. СМТ Вигода забезпечене централізованим водопостачанням і водовідведенням, а с. Новоселиця — частково централізованим водопостачанням.

У всіх населених пунктах є доступ до швидкісної мережі Інтернет.

У всіх населених пунктах здійснюється вивіз твердих побутових відходів.

ЗЕМЕЛЬНІ РЕСУРСИ

Загальна площа земель Вигодської селищної ради становить 38 556,1 га. Найбільше земельних площ громади зайнято лісами — 32 100, 59 га, а також землями сільськогосподарського призначення — 4 996 га. Найменшу площу займають землі комерційного використання — 10, 9789 га.

Структура земель Вигодської селищної ради

Землі	Площа, га
Землі сільськогосподарського використання	4996,0
Землі житлової забудови	733,39
Землі комерційного використання	10,98
Землі промисловості	95,57
Землі закладів, установ та організацій	40,02
Землі транспорту	149,59
Ліси та інші лісовкриті площі	32100,59
Води	307,32

6

Інвестиційний паспорт Вигодської ОТГ

Транспорт і логістика

1 місце в Україні за коефіцієнтом транзитивності території

Перетин торговельних шляхів – розвинута мережа транспортного сполучення

Залізничні сполучення
Існуючі траєкторії

- 640 Донкерк – Брюссель – Дрезден – Краків – Київ – Волгоград
- 695 Санкт-Петербург – Гомель – Київ – Самсун

Європейські автомобільні маршрути:

- 850 Брест – Прага – Кошице – Вінниця – Махачкала
- 8583 Роман – Бельці – Вінниця – Житомир

Найбільші залізничні вантажні станції: Вінниця, Жмеринка, Козятин, Валіярка

Щільність автодоріг — **339 км** на **1000 км²** — одна з найбільших в Україні

Мережа залізничних колій в області, яка становить **1124 км**, з'єднує всі основні промислові центри регіону з містами України, Азії, Європи

Міжнародний аеропорт «Вінниця» розташований на відстані всього **2 км** від міста та має пропускну спроможність **400 осіб** на годину й уже навані регулярні міжнародні рейси

Вінницька область має вигідне транспортне розташування, яке забезпечує додаткові можливості для посилення міжнародних зв'язків. Так, місто Вінниця вже має прямиє сполучення з польським Перемислем, з якого можна дістатися до інших міст і регіонів Польщі, Німеччини, Словаччини, Чехії тощо.

Через автомобільні шляхи E 50 (M 12) та E 583 (M 2) область має зв'язок із Молдовою (до неї спільний кордон із Вінницькою областю), Румунією, Польщею.

У середньостроковій перспективі заплановано будівництво міжнародної траси Гданськ — Одеса, яка сполучатиме дві країни (Україну та Польщу), два моря (Балтійське та Чорне) і два портові міста (Гданськ та Одеса).

Вона проходить безпосередньо через Вінницю, що в тандемі з міжнародним аеропортом і пасажирськими та вантажними залізничними станціями створить нові можливості для розвитку області.

Полтава поруч!

Місто Полтава знаходиться на перетині міжнародних автотранспортних та залізничних магістралей в одному часовому поясі із столицями Фінляндії, Білорусі, Болгарії, Греції, Єгипту: UTC/GMT +2 (в літній період: UTC/GMT +3).

Аеропорт

Полтаву з'єднують зі світом повітряні траси трьох найближчих аеропортів: міжнародного аеропорту «Полтава», який знаходиться на відстані 17,6 км від центру міста, міжнародного аеропорту «Харків», який знаходиться на відстані 167,8 км, та головного міжнародного аеропорту України – «Борисполя», який знаходиться від Полтави на відстані 314 км.

Залізничний вузол

Залізниця відіграє для Полтави не менш важливу роль, ніж автотранспорт, у перевезенні пасажирів і вантажів. На території міста знаходяться два вокзали: Київський і Південний, а також розгалужена мережа під'їзних шляхів до промислових підприємств, що забезпечує високий рівень транспортно-логістичних послуг.

Автостанції

На території Полтави розташовано чотири автостанції. З них ви можете дістатися, як до міст України, так і за кордон. Автобусами можна доїхати до таких країн Європи: Польща, Чехія, Білорусь тощо.

Автошляхи

Полтава розташована за 342,3 км від столиці України Києва, та на відстані 148 від Харкова – другого за кількістю мешканців міста України. Автошлях міжнародного значення М 03, який з'єднує Київ, Полтаву і Харків, збігається із частиною європейського автомобільного маршруту E40.

Залізничні вузли
Аеропорт
Газопроводи

- E40** Калю – Брюссель – Краків – Київ – Волгоград – Ташкент – Алмати – Ріддер
- E577** Полтава – Кропивницький – Кишинів – Джурджулешти
- М03** Київ – Харків – клп Довжанський (державний кордон з Росією)

ТУРИСТИЧНІ МОЖЛИВОСТІ ГРОМАДИ



РОЗДІЛ ВКЛЮЧАЄ НАСТУПНУ ІНФОРМАЦІЮ:

- загальну характеристику наявних закладів культури;
- загальну характеристику наявних закладів оздоровлення;
- туристичних можливостей на території громади.

ТУРИСТИЧНІ АТРАКЦІЇ



ЦЕНТР СПАДЩИНИ ВИГОДСЬКОЇ ВУЗЬКОКОЛИЧКИ

Це найстаріший будинок селища Вихода, пам'ятка 1885 року, колишня резиденція австрійського барона Леопольда Поппера фон Подрагі, власника місцевих лісів, засновника першого вигодського тартара (лісопилни) і першої в Карпатах вузькоколійної залізниці. Центр інформує про місцеві атракції, допомагає забронювати житло, придбати мали, іншу інтерпретаційну літературу чи організувати спорядження для активного туризму. На цей час тут можна скористатися базовими комплектами для спостереження за природою: біноклями й лупами, а також дослідити біологічні особливості рослин чи тварин на клітинному чи макрорівні під мікроскопами. При центрі діє природнича школа для юних відвідувачів.



У цьому універсальному місці, точніше, у крамниці центру можна задовольнити свою потребу в Карпатських сувенірах, публіках і красномовних книжках. На сьогодні в українських Карпатах немає місця, схожого на Центр спадщини Вигодської вузькоколійки. Навряд чи знайдеться музей чи візит-центр із таким розмаїттям інтерпретаційних засобів місцевої природи й етнографії. Наприклад, реалістичний паротар, на якому можна майже по-справжньому пройтися давнім маршрутом Вигодської вузькоколійки, чи багатомовні фільми, присвячені темам дерева (від деревообробки до традиційних ремесел) або ж історії вузькоколійки від витоків до сьогодення.

vyhoda.com.ua

10

Інвестиційний паспорт Вигодської ОТГ

Місто Запоріжжя є сакральним центром України, колискою становлення української державності, демократичних традицій і народовладдя. Такі видатні пам'ятки, як острів Хортиця, ДніпроЕС, проспект Соборний — надають місту неповторності та є його візитною картою.

ТУРИЗМ

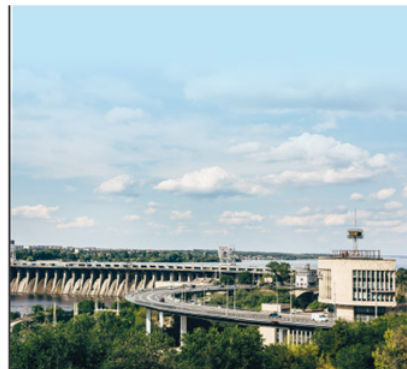
Запоріжжя живе насиченим культурним життям. У місті діють 319 закладів культури та мистецтва, серед яких шість театрів, 37 публічних бібліотек, 10 палаців культури, 5 музеїв, кіноконцертний зал, обласна філармонія, при якій діє Академічний симфонічний оркестр, чотири сучасні кінотеатри, цирк, планетарій.

У місті відбуваються щорічні заходи, серед яких джазовий фестиваль Zaporizhzhia Jazzy, музичний фестиваль Khortitsia Freedom, Туристичний бізнес-форум та багато інших.

Перший туристичний об'єкт, з яким асоціюється Запоріжжя, — Національний заповідник «Хортиця», одне із семи чудес України, найбільший річковий острів Європи, що простягнувся на 12 км уздовж берегів Дніпра. Хортиця має унікальний ландшафт, тваринний і рослинний світ, а також зберігає історію козацтва. Хортиця — улюблене місце відпочинку запоріжців; тут розмістилися бази відпочинку, санаторії, пляжі, відбуваються водні прогулянки-екскурсії.



Історико-культурний комплекс «Запорозька Січ» — реконструкція укріпленого осередку нересторового Війська Запорозького Низового. Тут регулярно відбуваються екскурсії, майстер-класи та виступи гурту «Січові козаки»; поруч — Музей історії козацтва. Запорозька Січ у XV-XVI століттях була першим на території України політичним формуванням з усіма ознаками республіки. Вона довго зберігала свою незалежність і посідала значне місце в міжнародних відносинах — європейські держави встановлювали з нею дипломатичні відносини й шукали військового союзу. Непроступний острів Хортиця перетворився на один із центрів формування козацького війська, яке стало грізною силою в боротьбі українського народу за свою незалежність.



Дніпровська ГЕС — другий туристичний символ Запоріжжя та друга за потужністю гідроелектростанція України. ДніпроЕС простягається на 1,3 км поперек русла Дніпра та з'єднує правий і лівий береги. І хоча це промисловий об'єкт, він також є архітектурною пам'яткою, яка вражає своєю величиною та красою.

Крім цього, у Запоріжжі є ще багато цікавого: будинки менапів, єдиний дитячий ботанічний сад в Україні, найдовша у країні дитяча залізниця, чудові парки, пляжі на Дніпрі, розважальні центри, ресторани й кафе.

У 2019 році розроблено креативний туристичний продукт — індустріальну екскурсію Steel'ne misto «Z». А загалом КП «Туристичний інформаційний центр» пропонує 36 туристичних продуктів різного напрямку та для різних цільових аудиторій.

Історичним символом і офіційним атрибутом місцевого самоврядування Запоріжжя є двокіліпрний герб із зображенням схрещених козацьких мушкетів і лука з трьома стрілами. Прапор Запоріжжя — малинового кольору, який символізує козацьку волюницю та кров, проливу за незалежність України.

ГОТЕЛІ



Khortitsa Palace
(www.khortitsa-palace.com)

Intourist Hotel
(www.intourist.com.ua)



Reikartz Запоріжжя
(www.reikartz.com/uk/hotels/zaporozhye)

Готель «Соборний»
(www.soborniy.zp.ua)

Готель «Театральний»
(www.teatr-hotel.com)



ТУРИЗМ І ДОЗВИЛЛЯ



Вітаємо в Бердянську! Гостинному містечку з теплим і ласкавим морем, старовинними вулицями, просякненими та набережною, Косцю — унікальними творіннями природи, і колоритними районами Верхова, Ліски та Слобідка. Жителі нашого міста щедрі та працьовиті, веселі та гостинні.

Бердянськ вабить десятки тисяч людей не тільки відпочити на морі, а й зніжити своє здоров'я, адже наше місто відоме своїми лікувальними грязями. Поєднання південного сонця та приємно-теплого клімату, насиченість морського повітря озоном, бромом, йодом і хлоридами, різними солями й мікроелементами забезпечили сприятливі курортологічні умови для створення численних санаторіїв, баз відпочинку, дитячих оздоровчих таборів. На території міста більш ніж 100 оздоровчих і готельних закладів, дитячих закладів оздоровлення та відпочинку, санаторно-курортних закладів, готелів, баз відпочинку тощо.








4 Інвестиційний паспорт міста Бердянська


BERDYANSK TRAVEL




У нас завжди яскраве сонце та легкий бриз. І, звісно, незабутні заходи сонця на морі. Але, якщо на небі з'являться хмарки, вам не доведеться нудувати. Гостей міста приємно здивують європейським рівнем аквапарку «Аквагендіо», зоопарку «Сафарі» та дельфінарії «Немо»; різноманітні розваги запропонує парк атракціонів із найбільшим у Європі колесом огляду «Міраж». Бердянський музей зацікавить виставками й експозиціями, а велика кількість оригінальних пам'яток спонукають поповнити колекцію ваших фото та selfie. За будь-якої погоди незабутньо буде морська прогулянка й екскурсії на катері.

Місцеві кафе та ресторани запропонують вам випити як суто бердянської, так і європейської та національної кухні у найкращих традиціях. А після заходу сонця любителі нічного відпочинку можуть «відірватися» до ранку у клубах і розважальних центрах.







Ви ще читаете цей текст? Швидше замовляйте квитки, складайте речі у валізу та вирушайте до Бердянська! Ласкаве море, лікувальні грязі та різноманітні розваги вже чекають на вас!

5 Інвестиційний паспорт міста Бердянська

Вінниччина — подорож за враженнями

Вінниччина — край із найбільшою кількістю палаців в Україні. Їх тут аж 27!

Особливо зачаровують:

- Палац родини Потоцьких, пам'ятка архітектури XVIII ст. (м. Тульчин). Місце проведення щорічного фестивалю оперного співу OPERAFEST TULCHYN
- Палац Гроцьких-Мокяльських (зараз — Музей історії авіації та космонавтики України), що в с.мт Вороновиці, за 20 км від Вінниці
- Палац графині Щербатової (м. Неміри)
- Палац Вітолських (с. Чернатин, Жмеринський район)
- Будинок адмірала Миколи Чкалова (с. Митки, Жмеринський район)







У Вінниці розташований Національний музей-садиба Миколи Пирогова. Відатний науковець, геніальний хірург, що започаткував використання операційної анестезії, творець військово-польової хірургії, засновник Товариства Червоного Хреста, професійний педагог і громадський діяч жив і працював у садибі «Вишня» продрож останні 20 років свого життя. Забальзамоване тіло хірурга зберігається в каліці-мавзолі неоподілк садиби вже майже 250 років.

МЕЛОДІЯ ВІННИЧЧИНИ

На Вінниччині жив, творив і похований знаменитий український композитор, автор відомої композиції «Щедрик», яку в усьому світі знають як «Cats of the Bells», — Микола Леонтович. Музей Миколи Леонтовича розташований у с. Марківка Гайсинського району.




22 Інвестиційний паспорт міста Бердянська



У Вінниці в руслі Південного Бугу діє найбільший у світі річковий світломузичний фонтан. Його довжина становить 140 м, а висота струменя досягає 60 м. Подивитися на ефектне вечірнє 3D-шоу на набережну приходять безліч містян, а деякі гості міста саме заради нього приїждять до Вінниці.

Одне з найпопулярніших місць на Вінниччині — колишня ставка Гітлера «Вервольф», розташована за 8 км на північ від Вінниці.

Коліса це був потужний комплекс: кілька підземних бункерів і 800 зовнішніх будівель — будинок фюрера з бомбосховищем, бункер для офіцерів, призначення служби безпеки, будинки та дачі для високопосадовців, лазня й перукарня, телефонна станція, спортивна зала, готель, казино, басейн. Адольф Гітлер бував у «Вервольфі» тричі, загалом 156 днів, що є найдовшою тривалістю перебування, якщо порівнювати з іншими ставками. У березні 1944 року, відступаючи, німці підірвали всі комунікації ставки авіабомбами. Вибухи були такими потужними, що задрібніли шматки вагрю 100–200 тн розлетілися на відстань до 60 м.



Верго відзначити місто-курорт Хмельник — радолюбів скарбиною Вінниччини, бальнеологічний курорт, на території якого діють 8 оздоровниць.

Радолюбівський курорт — «м'який протизапальний і знеболювальний засіб, який також нормалізує рівень артеріального тиску й нервову систему, знімає судинні спазми, зміцнює мускулатуру, запустить регенеративні процеси в усьому тілі».

Щорічно на курорті оздоровлюється близько 50 тис. громадян



23 Інвестиційний паспорт міста Бердянська

Туристичні маршрути

Полтава історична

Оглядова екскурсія проходить стародавньою частиною міста з неповторною архітектурою, тісно пов'язаною з історією Полтави. Ви побуваєте у самому серці міста - на Івановій горі в садибі основоположника нової української літератури Івана Котляревського. Прогулюючись силами колишнього фортечного валу, милуватиметесь чудовими красотами Полтавського Подолу та Левади. Побачите на власні очі перлину української барокової архітектури - комплекс Хрестовоздвиженського монастиря, єдиний на теренах Схід парково-палацовий ансамбль доби класицизму Круглої площі. На Вас чекатимуть унікальні експонати одного із найбільших в Україні Полтавського Краєзнавчого музею, захоплююча подорож до історико-культурного музею-заповідника «Поле Полтавської битви».

Полтава літературна

Екскурсійний маршрут «Полтава літературна» користується особливою популярністю серед туристів, оскільки відображає «полтавський період» життя і творчості відомих письменників і літераторів. Під час екскурсії ви переконаєтесь, що Полтаву не випадково вважають «Духовною столицею» України. Крім того, поза вашою увагою не залишаться цікаві історичні об'єкти міста. До екскурсійного маршруту вклучені літературно-меморіальні музеї І.Котляревського, П.Мирного, В.Короленка.

Музейне містечко «Поле Полтавської битви»

На історичному Полі битви з 1909 року діє музей, який розповідає про перипетії баталії. З 1981 року історико-культурний заповідник «Поле Полтавської битви» - єдиний музейний заклад України, який входить до Міжнародної асоціації військово-історичних музеїв світу під егідою ЮНЕСКО. В доя'яти експозиційних залах музею представлені базисні реліквії: холодна та вогняна зброя, одяг Петра І, особисті царські речі, бойові прапори, стародавні картини, гравюри тощо.

26

Інвестиційний паспорт міста Полтава

Фестивалі

Сано-Fest	Січень	Фестиваль-конкурс виконавського мистецтва гри на духових та ударних інструментах «Полтавська битва»
Всесвітній день вишиванки	Травень	
Культурно-мистецький захід, присвячений річниці Перемоги у Другій світовій війні	Травень	Загальноєвропейський музичний фестиваль «День вуличної музики»
Міжнародний фестиваль «Полтавська галушка»	Травень / вересень	«Майстерня міста»
Відзначення свята Івана Купала	Липень	Культурно-просвітницькі заходи з нагоди річниці подій Великої Північної війни та Полтавської битви
Відкритий фестиваль-конкурс виконавської майстерності гри на народних інструментах «Барви Полтави»	Вересень	

27

Інвестиційний паспорт міста Полтава

ТУРИСТИЧНІ ПОСЛУГИ

Заклади розміщення

Назва	Адреса
Туристично-відпочинковий комплекс «Софія»	м. Долина, вул. Облісків, 70 Тел.: (03477) 2-75-95, 2-75-92
Готель «Козьмо Олег»	м. Долина, вул. Облісків, 38-А Тел.: (03477) 2-77-22, (050) 373-22-13
Готель «Нафтовик»	м. Долина, вул. Степана Бандери, 1-А Тел.: (03477) 2-83-31
Готель «Баварія»	м. Долина, вул. Облісків, 70 Тел.: (099) 232-89-00
Мотель «Альва»	м. Долина, вул. Замельницького, 67-А Тел.: (03477) 2-50-71, (095) 087-27-45
Мотель «Мішель»	м. Долина, вул. Промислова, 4-А Тел.: (03477) 2-41-21

Кафе, ресторани, піцерії

Назва	Адреса
Бар «Релакс»	м. Долина, вул. Степана Бандери, 3-А Тел.: (050) 116-38-38, (068) 312-28-82
Кафе «New York»	м. Долина, вул. Облісків, 117-7 Тел.: (056) 841-28-29, (097) 613-93-91
Кафе «Varosh»	м. Долина, вул. Степана Бандери, 1-А Тел.: (050) 221-51-07
Кафе «Червона Рута»	м. Долина, майдан Співки Стрільців, 9 Тел.: (050) 545-12-98; (03477) 2-50-44
Кафе «Братів»	м. Долина, вул. Промислова, 1 Тел.: (095) 634-05-51
Кафе «Роман»	м. Долина, вул. Чорновола, 11 Тел.: (050) 936-79-39
Кафе-бар «Асторія»	м. Долина, проул. Незалежності, 3 Тел.: (03477) 2-66-10
Кафе-бар «Імпреза»	м. Долина, вул. Облісків, 125-А Тел.: (095) 706-87-67, (050) 683-55-45
Кафе-піцерія «SAN REMO»	м. Долина, проул. Незалежності, 3-А Тел.: (056) 248-22-11
Піцерія «Mamma Mia»	м. Долина, вул. Грушевського, 30-А Тел.: (03477) 2-83-62
Піцерія-паб «Stodola»	м. Долина, вул. Замельницького, 25-А Тел.: (03477) 2-41-51, (095) 680-33-44
Кафе-бар «Фабрика»	м. Долина, вул. Облісків, 36 Тел.: (099) 340-80-41

У м. Долина працюють і туристичні агенції: «Горячі путівки», «Тур Світ», «ЕвроТур», «Шенген».

ТОРГІВЛЯ

Торгівля в місті Долина здійснюється через мережу магазинів та ринків.

До послуг населення міста відкриваються нові сучасні заклади торгівлі, серед них: гіпермаркет «Епіцентр», торгові центри «Кощик», «Гермес», «Авалон», супермаркети «Колібрі», «Наш край», «Суперсам», продуктові магазини «Камелі», «Слов'янка», магазин дитячих товарів «Лелека», ювелірний магазин «Адамас», господарських товарів «Престиж», «Інтер'єр», «Технолюкс» та інші.

8

На даний час у місті Долина функціонує 6 постійно діючих ринків змішаного типу: ринки Районного споживчого товариства, ДЦСЕ «Інсайт», «Крістоф», «Меркурій», автобазар та наймолодший комунальний ринок, заснований в 2006 році, який на сьогодні активно розбудовується.

Наявність інституцій із бізнес-довкілля

Назва	Адреса
АТ «Райффайзен Банк Аваль»	м. Долина, вул. Грушевського, 26-Б
ПАТ «ПриватБанк»	м. Долина, вул. Грушевського, 11 м. Долина, проул. Незалежності, 3-А
ПАТ «Ідея Банк»	м. Долина, вул. Грушевського, 1 Тел.: (03477) 2-40-21
Івано-Франківське обласне управління АТ «Ощадбанк»	м. Долина, вул. Грушевського, 26-А Тел.: (03477) 2-94-07
ПАТ «А-Банк»	м. Долина, вул. Степана Бандери, 5 Тел.: (050) 500-809
АЕ «Укрзаббанк»	м. Долина, вул. Грушевського, 1-В Тел.: (03477) 2-55-01, 2-55-04
АТ «Укрсіббанк»	м. Долина, вул. Чорновола, 18
Кредитна спілка «Злет»	м. Долина, вул. Грушевського, 6 кв. 28 Тел.: (03477) 2-52-37, (067) 343-27-73 м. Долина, вул. Шевченка, 18-А Тел.: (067) 344-09-69, (095) 540-74-36
Кредитна спілка «Тайстра»	м. Долина, вул. Пушкіна, 5 Тел.: (03477) 2-57-48

Послуги страхування в м. Долина надають такі страхові компанії: «Галичина», «Оранта», «Універсальна», «Проеднан», Страхова група «ТАС», «Квічка». Страхові продукти сформовано в комплексні страхові програми, завдяки яким кожен клієнт може застрахувати свої ризики як окремо, так і в комплексі.

У місті також працюють громадські організації Центр підтримки та розвитку реформ і Фонд громади міста Долина. Залученням інвестицій і супроводом інвесторів на кожному етапі здійснення інвестицій займається КП «Долинаінвест».

ІНСТИТУЦІЇ КУЛЬТУРИ

Сфера культури Долинської міської ОТГ налічує кілька десятків гуртків художньої самодіяльності.

Краєзнавчий музей «Бойківщина» Тетяни і Омелани Антоновичів – один із наймолодших музеїв Карпатського регіону, який збирає, зберігає, вивчає та експонує етнографічні колекції, які знайомлять сучасників із культурою бойків. Безперечними рідзинками музею є реконструкція бойківської хатини, писанки, вишиті кольоровими нитками; колекція ляльок і сакральні пам'ятки XVII-XVIII століть.

Музей крішки повстанської звитяги, розташований у Народному домі «Прогресс». У музеї, збудованому у вигляді бункера, діють експозиції з побуту воїнів УПА.

У 2009 році створено Долинський муніципальний духовий оркестр, який за короткий час існування своєю віртуозною грою завоював серця долинців.

Долинська центральна бібліотека – інформаційно-освітній і культурний центр району. Для користувачів діють: літературна студія «Слово», клуб «Золота осінь», English club, інформаційно-ресурсний центр «Вікно у світ», інформаційно-ресурсний центр «СВІТОВИД», центр регіональної інформації «Долинщина: день за днем». З 2019 року в місті розпочав роботу Долинський будинок культури.

9

ТРУДОВИЙ ПОТЕНЦІАЛ



РОЗДІЛ ВКЛЮЧАЄ НАСТУПНУ ІНФОРМАЦІЮ:

- характеристику демографічної ситуації загалом і по окремим населеним пунктам, які входять у громаду, структура населення за статтю;
- віковий розподіл населення громади, опис трудових ресурсів;
- характеристика рівня безробіття і попиту на ринку праці;
- характеристику середньої заробітної плати мешканців громади, US\$ на місяць;
- характеристику кількості працездатного населення;
- характеристику освітніх закладів,;
- опис діючої на території громади системи підвищення кваліфікації кадрів.

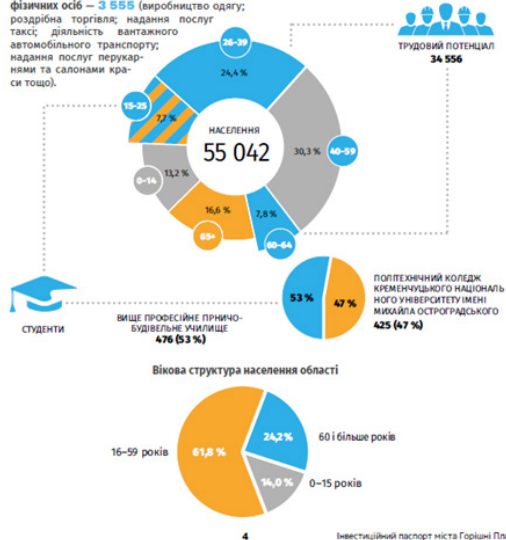
Трудовий потенціал

Середньомісячна заробітна плата штатних працівників 590 дол. США. За 2019 рік — 14 990 грн/міс., курс — 25,5 грн/дол.



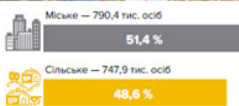
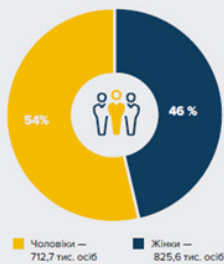
Станом на 01.01.2020 зареєстровано 4 303 суб'єкти підприємницької діяльності, з яких: юридичних осіб — 748 (добування металевих руд; добування інших корисних копалин і розроблення кар'єрів; виробництво одягу; виробництво гумових і пластмасових виробів; виробництво готових металевих виробів тощо);

фізичних осіб — 3 555 (виробництво одягу; роздрібна торгівля; надання послуг таксі; діяльність вантажного автомобільного транспорту; надання послуг перукарнями та салонами краси тощо).



Населення регіону

ГЕНДЕРНА СТРУКТУРА, %



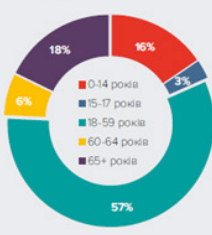
Трудовий потенціал регіону



ОСНОВНІ СФЕРИ ЗАЙНЯТОСТІ НАСЕЛЕННЯ

Торгівля
Промисловість
Сільське господарство
Транспорт і логістика
Охорона здоров'я
Будівництво

982,3 тис. осіб



14

Потребу у підготовці та перепідготовці персоналу забезпечують 57 навчальних закладів усіх рівнів акредитації та форм власності, в яких навчається 52,1 тис. студентів.

Підготовку робітничих кадрів забезпечують 34 професійно-технічних навчальних закладів, в яких навчаються понад 11,4 тис. учнів.



ПРОВІДНІ ВИЩІ НАВЧАЛЬНІ ЗАКЛАДИ

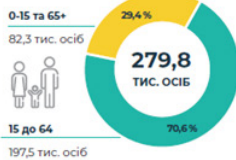


15

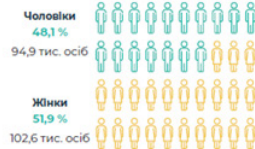
Полтава – осередок сучасної освіти та висококваліфікованих кадрів

Людський капітал є ключовим драйвером розвитку Полтави. Мешканці міста є надзвичайно талановитими та креативними. Це пов'язане із любов'ю до всього нового, готовістю не тільки отримувати нові знання, а й відтрацьовувати нові навички, виконуючи роботу не формально, а творчо і натхненно.

ВІКОВА СТРУКТУРА НАСЕЛЕННЯ



ГЕНДЕРНА СТРУКТУРА ПРАЦЕЗДАТНОГО НАСЕЛЕННЯ



8

Інвестиційний паспорт міста Полтави



Але не лише мешканці Полтави формують наш ринок праці – щодня до міста приїждять сотні додаткових працівників з прилеглих громад, адже загальна чисельність мешканців Полтавської області складає понад 1337,0 тис. осіб, багатьох з яких цікавлять можливості адміністративного центру. Серед усіх цих фахівців ви обов'язково знайдете саме тих спеціалістів, які вам потрібні – а ось сфери: у будівництві і в інформаційно-комунікаційних технологіях, у медицині і машинобудуванні, у виробництві продуктів харчування і в сфері послуг, в інноваційному менеджменті і в сучасних методах маркетингу.

Високий рівень професійності полтавців обумовлений не тільки природною працелюбністю і наполегливістю, а й ґрунтується на побудованій у місті комплексній системі освіти: від дошкільної до освіти дорослих, у тому числі післядипломної освіти.

Сьогодні у Полтаві працює 54 дошкільні навчальні заклади (ДНЗ), які відвідують понад 12,2 тис. дітей, 51 загальноосвітній навчальний заклад (ЗНЗ), в яких навчаються близько 25,2 тис. учнів. При цьому це не лише комунальні установи, а й заклади приватної форми власності, що створює умови здорової конкуренції і відкриває широкий спектр можливостей для формування особистостей.

Фахова підготовка молоді здійснюється навчальними закладами різних форм власності і різних рівнів акредитації – у Полтаві ви знайдете і коледжі, і технікуми, і університети, і академії. Але провідними закладами вищої освіти (ЗВО) Полтави, які користуються популярністю не тільки в українських, а й у закордонних студентів, є наступні:

Вищий навчальний заклад Ужкоопспілки «Полтавський університет економіки і торгівлі»;

Національний університет «Полтавська політехніка імені Юрія Кондратюка»;

Полтавська державна аграрна академія;

Полтавський національний педагогічний університет імені Ярослава Мудрого;

Полтавський юридичний інститут Національного юридичного університету імені Ярослава Мудрого;

Українська медична стоматологічна академія.

Інвестиційний паспорт міста Полтави

9

ЛЮДСЬКИЙ КАПІТАЛ



Запоріжжя — шосте за чисельністю населення місто України. Станом на 01.01.2020 у Запоріжжі мешкало **731,9 тис. осіб**. Разом із навколишніми поселеннями місто увтворює Запорізьку агломерацію, а в зоні економічного впливу міста Запоріжжя, як обласного центру, на території **2,7 тис. км²** перебувають 14 міст, 22 селища міського типу та 263 села, у яких мешкає понад **1,7 млн осіб**.

Станом на 01.07.2020 на території міста працювало понад **45,0 тис.** суб'єктів підприємницької діяльності.



З метою диверсифікації економіки в місті відбувається цілеспрямована підтримка ІТ-сфери через проведення масштабних презентаційних заходів; створюються умови для залучення міжнародних ІТ-компаній, відкриття навчальних центрів із підготовки фахівців.

6

Інвестиційний паспорт міста Запоріжжя

2020

ЗАКЛАДИ ВИЩОЇ ОСВИТИ

У Запоріжжі фахівців готують сім закладів вищої освіти IV рівня акредитації:

Запорізький національний університет (www.znu.edu.ua);

Запорізький національний технічний університет «Запорізька політехніка» (www.zp.edu.ua);

Запорізька державна інженерна академія (www.zgia.zp.ua);

Запорізький державний медичний університет (www.zsmu.edu.ua);

Запорізький інститут економіки та інформаційних технологій (www.ziet.edu.ua);

Класичний приватний університет (virtuniteducation.zp.ua);

Комунальний заклад вищої освіти «Хортицька національна навчально-реабілітаційна академія» Запорізької обласної ради (www.khnra.edu.ua).



Також освітні послуги надають 17 закладів професійно-технічної освіти.

2020

Інвестиційний паспорт міста Запоріжжя

7

ЕКОНОМІЧНИЙ ПОТЕНЦІАЛ ГРОМАДИ

РОЗДІЛ ВКЛЮЧАЄ НАСТУПНУ ІНФОРМАЦІЮ:

- загальну характеристику економічного потенціалу громади;
- загальну характеристику стану підприємницької діяльності на території громади ;
- характеристику зовнішньоекономічної діяльності господарюючих суб'єктів;
- доходи бюджету громади;
- характеристику досвіду міжнародної співпраці, досвіду взаємодії з закордонними інвесторами;

Економіка громади

Економічну основу міста становить промисловість. Виробничу сферу представляють 37 статистично великих промислових підприємств, які за видами економічної діяльності належать до добувної, обробної промисловості, виробництва та розподілу електроенергії, тепла й води. Провідним видом економічної діяльності є гірничодобувна промисловість, на яку припадає 91,0 % загального обсягу реалізації промислової продукції міста.

Представляють добувну промисловість і визначають рівень промислового виробництва по місту підприємства групи компаній Гефгехро: ПРАТ «Полтавський гірничо-збагачувальний комбінат» і ТОВ «Ерстівський гірничо-збагачувальний комбінат».

На території громади у сфері малого бізнесу офіційно працюють 2 085 підприємств, що становить 59 % від кількості зареєстрованих фізичних осіб – підприємців. Загальна кількість зайнятих у малому бізнесі (підприємці та їхні наймані працівники) за 2019 рік проти 2018 року збільшилася на 69 осіб (на 1,8 %) і становить 3 912 осіб.

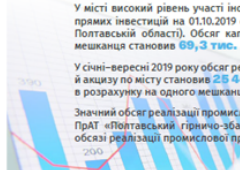
Кількість малих підприємств у місті становить орієнтовно 200. Суб'єкти господарювання малого бізнесу в місті займаються переважно виробництвом трикотажних виробів, наданням послуг таксі, діяльністю вантажного автомобільного транспорту, наданням послуг у перукарнях і салонах краси тощо.

Середньомісячна заробітна плата працівників за IV квартал 2019 року становила 15 934 грн; це на 53,7 % більше від середнього показника по Полтавській області (10 370 грн) і на 42,7 % вище за середню заробітну плату по Україні (11 220 грн).

У місті високий рівень участі іноземного капіталу в економічному розвитку області. Обсяг прямих інвестицій на 01.10.2019 становив \$ 937,8 млн (80,9 % до загального обсягу по Полтавській області). Обсяг капітальних інвестицій за 2018 рік у розрахунку на одного мешканця становив 69,3 тис. грн.

У січні-вересні 2019 року обсяг реалізованої промислової продукції (товари, послуги) без ПДВ й акцизу по місту становив 25 409,1 млн грн; обсяг реалізованої промислової продукції в розрахунку на одного мешканця – 476,4 тис. грн.

Значний обсяг реалізації промислової продукції забезпечує добувна промисловість, зокрема ПРАТ «Полтавський гірничо-збагачувальний комбінат», питома вага якого в загальному обсязі реалізації промислової продукції міста становить 76,2 %.

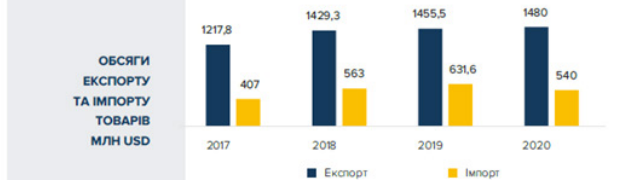


Зовнішньоторговельна діяльність

Структуру зовнішньої торгівлі диверсифіковано як за країнами, так і за групами товарів



У 2020 році підприємці Вінниччини проводили торговельні операції з партнерами з близько 150 країн світу

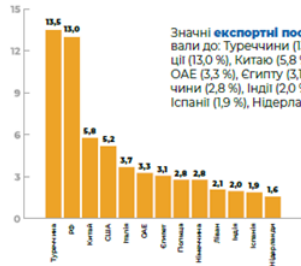


Баланс зовнішньої торгівлі стабільно залишається позитивним і становить 823,9 млн USD

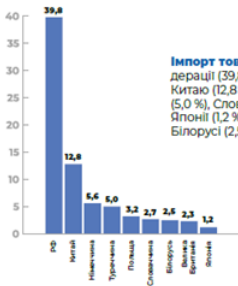


ЗОВНІШНЬО-ЕКОНОМІЧНА ДІЯЛЬНІСТЬ

Місто Запоріжжя має чітко визначену експортну орієнтацію, про що свідчать високі обсяги зовнішньоторгового обороту: **67,9 %** якого становить експорт. Зокрема, у 2019 році експорт товарів і послуг сягав **2 758,6 млн дол. США**, імпорт — **1 304,9 млн дол. США**. Отже, позитивне saldo зовнішньоторгового балансу міста за 2019 рік становило **1 453,7 млн дол. США**.



Значні експортні поставки товарів здійснювали до: Туреччини (13,5 %), Російської Федерації (13,0 %), Китаю (5,8 %), США (5,2), Італії (3,7 %), ОАЕ (3,3 %), Сингапу (3,1 %), Польщі (2,8 %), Німеччини (2,8 %), Індії (2,0 %), Лівану (2,1 %), Іспанії (1,9 %), Нідерландів (1,6 %).



Імпорт товарів здійснювали з Російської Федерації (39,8 % від загального обсягу імпорту), Китаю (12,8 %), Німеччини (5,6 %), Туреччини (5,0 %), Словаччини (2,7 %), Польщі (3,2 %), Японії (1,2 %), Великої Британії (2,3 %), Білорусі (2,5 %).

У структурі експорту основну частку становили: чорні метали (62,2 %), продукти рослинного походження (10,3 %), машинне обладнання й механізми (13,5 %), продукція хімічної та пов'язаних із нею галузей промисловості (3,5 %).



У структурі імпорту основну частку становили: мінеральні продукти (42,9 %); реактори ядерні, котли, машини, електричні машини (16,4 %); недорогоцінні метали та вироби з них (16,5 %); риба й ракоподібні (5,8 %).



МІЖНАРОДНА СПІВПРАЦЯ

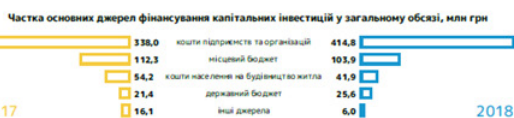
Запоріжжя бере активну участь у міжнародних програмах та і співпрацює з міжнародними фінансовими організаціями. Зокрема, це:

- Європейський Інвестиційний банк** — термомодернізація об'єктів бюджетної сфери, придбання громадського транспорту
- KfW** — Німецький банк розвитку KfW — термомодернізація громадських будівель
- IFC** — Міжнародна фінансова корпорація (IFC) — вдосконалення міської системи управління транспортом та безпекою, вирішення актуальних екологічних проблем
- EFEO** — Фінансова корпорація НЕФКО та данська програма Danida — утилізація осаду на очисних спорудах
- BETEN** — Французька компанія BETEN Ingenierle — управління відходами, використання відновлюваних джерел енергії



КАПІТАЛЬНІ ІНВЕСТИЦІЇ

Основними чинниками збільшення капіталовкладень в економіку Бердянська є розвиток туризму, послуг, торгівлі та попит на нерухомість, який зростає.



Поліпшення соціальної інфраструктури є одним із пріоритетних завдань міської влади Бердянська. Фінансування видатків на інфраструктуру й енергозбереження відбувається в основному за кошти міського бюджету, комунальних підприємств і залучення джерел: кошти міжнародної технічної допомоги, грантів, державного фонду регіонального розвитку.



БЮДЖЕТ



СТАВКИ МІСЦЕВИХ ПОДАТКІВ НА 2020 РІК

Ставки податку на нерухоме майно, відміне від земельної ділянки

Класифікація будівель і споруд	Ставка податку за 1 м ² (% від розміру мінімальної заробітної плати)
Будівлі житлові	0,1
Будівлі нежитлові	0,25

Ставки земельного податку й орендної плати за землю на території міста Бердянська

Вид цільового призначення земель	Ставка земельного податку (% від нормативної грошової оцінки)	Ставка орендної плати за землю (% від нормативної грошової оцінки)
Землі сільськогосподарського призначення	1,0	12,0
Землі житлової забудови	0,3 — 2,0	0,3 — 4,0
Землі громадської забудови	1,0 — 3,0	1,5 — 12,0
Землі промисловості	1,0	1,5
Землі транспорту	1,0	1,5 — 12,0
Землі енергетики	1,0	1,5 — 12,0
Інші	1,0 — 3,0	1,0 — 12,0

Ставки податку на нерухоме майно, відміне від земельної ділянки

Група платників єдиного податку	Ставка єдиного податку
1	10 % від розміру прожиткового мінімуму для працездатних осіб, встановленого законом на 1 січня
2	18 % від розміру мінімальної заробітної плати, встановленої законом на 1 січня
3	3 % від доходу — у разі сплати податку на додану вартість
4	5 % від доходу — у разі, якщо податок на додану вартість входить до складу єдиного податку

ПРОВІДНІ ПІДПРИ- ЄМСТВА ГРОМАДИ



РОЗДІЛ ВКЛЮЧАЄ НАСТУПНУ ІНФОРМАЦІЮ:

- загальний опис головних економічних кластерів, які діють на території громади;
- опис кожного з провідних підприємств, які діють на території громади (з наданням їх контактної інформації і фотографій продукції і виробничих процесів).

Економічний потенціал

ПРОМИСЛОВІСТЬ

Провідною галузю економіки міста Долина, в якій сконцентрована більша частина виробничих фондів і в якій зайнята більшість мешканців, є промисловість.

Основу промислового комплексу міста становить нафтогазова промисловість, зокрема підприємства – структурні одиниці ПАТ «Укрнафта».

Через Долинську ОТГ проходить найбільший в Україні нафтопровід «Дружба».

Долинське ЛВУМГ надає послуги з транспортування природного газу, здійснює транзит природного газу через територію України, розташоване в Долинському районі.

ТОВ «Виробнича компанія «Белте» спеціалізується на розробці, виготовленні та поставці спеціальних, та комплектуючих, які використовуються при освоєнні і капітальному ремонті нафтових та газових свердловин.

В місті також є кілька підприємств легкої (ТЗОВ «Швейна фабрика «Довіра», ТЗОВ «Спецдлі», швейна фабрика «Сдельвейс») та харчової промисловості (пекарня «Колобок» виробляє хліб і хлібобулочні вироби).

В Україні та далеко за її межами відома група компаній «Солодка Долина», що спеціалізується на виготовленні кондитерських виробів.

ФОП Марковский М. М. займається виробництвом морозива ТМ «Ласунчик». ФОП Любий В. М. займається виробництвом вафельних стаканчиків.

Стратегічним пріоритетом міста є розбудова нової промислової зони (індустріальний парк «Долина»), яка повинна стати місцем розташування нових високотехнологічних та екологічно безпечних виробничих потужностей.



Запоріжжя — великий промисловий центр: технополіс, створений за комплексною схемою. Тут сконцентровано найпотужніші металургійні, машинобудівні, енергетичні підприємства та численні науково-дослідні заклади.

ПРОВІДНІ ПІДПРИЄМСТВА



МЕТАЛУРГІЙНЕ ВИРОБНИЦТВО ТА ВИРОБНИЦТВО ГОТОВИХ МЕТАЛЕВИХ ВИРОБІВ

Металургійний комплекс Запоріжжя посідає провідне місце в загальній структурі промисловості та представлений підприємствами чорної і кольорової металургії, виробництвом спеціальних сталей, алюмінію феросплавів та металевих виробів із них.

Обсяг реалізованої промислової продукції галузі за 2019 рік по Запорізькій області становив **70 188,0 млн грн**, по місту Запоріжжю — **68 982,4 млн грн**.



ПАТ «Запоріжсталь» — виробник гарячекатаного та холоднокатаного прокату, використовуваного для виробництва зварних труб, транспортного та сільськогосподарського машинобудування, побутової техніки, а також у будівельній галузі (www.zaporizhstal.com).

ПРАТ «Електрометалургійний завод «Дніпроспецсталь» — виробник спеціальних сталей і сплавів (www.dss-ua.com).

ТОВ «Титано-магнісвий комбінат» — єдиний в Україні виробник губчатого титану й титанових зливків (www.ztmc.zp.ua).

ПРАТ «Український графіт» — провідний виробник графітованих електродів для електричних печей та матеріалів на основі вуглецю (www.ukrgrafit.zp.ua).

АТ «Запорізький завод феросплавів» — один із найбільших виробників феросплавної продукції — марганцевих і кремнійвмісних сплавів (www.zfz.com.ua).

ПРОМИСЛОВОСТІ

Підприємства міста виробляють таку продукцію, як оливи та мастила, мастильно-оолодуювальну рідину, кабельно-провідникову продукцію, сільськогосподарську техніку, насоси, якірні ланцюги й вантажозахоплювальні пристрої, залізобетонні покривелни та ізоляційні матеріали, м'яси й рибні консерви, трикотажні та швейні вироби, інше.

Основні галузі промисловості

нашвидкування	22,0 %
хімічна та нафтохімічна	20,6 %
виробництво металевих виробів	9,7 %
виробництво продуктів харчування	40,5 %
інше	1,4 %

10 Інвестиційний паспорт міста Бердичівка

Виробництвом промислової продукції в місті займаються **33 підприємства**, найбільш відомі з яких є:

- ТОВ «РУ НВП «Агрінол»
- ТОВ «Українсько-Британське спільне підприємство «Амол-Брітїш Петрокемікалс»
- ПрАТ «Берті»
- ТОВ «Бердичівський завод залізобетонних виробів»
- ТОВ «Скполластик»
- ТДВ «Бердичівський хлібокомбінат»
- ПрАТ «Азовкабель»
- ТОВ «Бердичівські ковбаси»
- ПАТ «Бердичівські жовварки»
- ПАТ «Бердичівський завод під'ємно-транспортного обладнання»
- ТОВ «Бердичівський кабельний завод»

11 Інвестиційний паспорт міста Бердичівка

Полтавські підприємства виробляють широкий спектр продукції: від цистерн для метанолу до автоагрегатів і турбінних лопаток, від жіночих пальт до сукоць і взуття, від соняшникової олії до ковбасних виробів і шоколадних цукерок. Можливості для цього забезпечує потужна виробнича інфраструктура, яка включає ліварні і механообробні цехи, гальвано-термічні та пресо-штампувальні виробництва, цехи з обробки пластмас і гуми, швейні і поліграфічні виробництва, а також безліч виробничих потужностей з переробки сільськогосподарської продукції та виготовлення продуктів харчування.

Крім того, Полтава славиться своїми дослідженнями з видобутку вуглеводнів і науковими розробками у сфері агропромислового виробництва. Підприємства для розвитку у цих напрямках виступають величезні поклади нафти і газу, знайдені на території Полтавської області, а також полтавські чорноземи, які дозволяють отримувати найбільш в Україні врожай кукурудзи і вирощувати найбільшу кількість великої рогатої худоби.

Безперечно, що усі ці види діяльності супроводжуються послугами банків і телекомунікаційних компаній, які створюють надзвичайно зручні умови для проведення фінансових транзакцій та інформаційного обміну з усіма країнами світу.

Для того, щоб ознайомитись з продукцією та послугами полтавських підприємств краще за все відвідати їх веб-сайти. Якщо Ви маєте конкретну пропозицію для співпраці і шукаєте партнера у Полтаві – Ви можете надіслати свій запит на e-mail Департаменту економіки і інвестицій: dep_economy_invest@rada-poltava.gov.ua

16 Інвестиційний паспорт міста Полтави

ТОВ «ТД «Полтавахіммаш» azovmash.com

Виробництво великогабаритного емальованого обладнання об'ємом від 25 до 50 м³ для хімічної, харчової, мікробіологічної та нафтової промисловості.

АТ «Полтавський турбомеханічний завод» nikmas.com

Виготовлення оснащення і лиття виробів зі сталі, зносостійких чавунів, кольорових металів.

ПрАТ «Електромотор» emotor.com.ua

Виробництво асинхронних електродвигунів змінного струму, устаткування для сільського та лісового господарства.

ТОВ «ТД «Полтавський автоагрегатний завод» paz.com.ua

Виробництво вузлів, деталей і приладдя для автотранспортних засобів, кольорових металів.

ПрАТ «Завод «Лтава» www.ltava.com.ua

Розробка та виготовлення електричних з'єднувачів, комутаційних виробів, контактних пристроїв і розеток з'єднувачів для мікроелектроніки.

17 Інвестиційний паспорт міста Полтави

Підприємства міста



Гірничодобувна галузь відноситься до провідних галузей промислового комплексу Полтавської області з часткою у структурі виробництва майже 46%.

Ремонт і монтаж машин і устаткування:

- ТОВ «Дивайс»
- Виробничо-комерційна фірма «Радон»
- ТОВ фірма «Дизель»
- Коллективне підприємство «Кредо»
- ТОВ «Феррострой»
- Виробничо-комерційне підприємство «Ватра»
- ПП «Виробничо-комерційне підприємство «Енергосталь»
- ДП «Ферротранс»



Добування металевих руд, добування інших корисних копалин і розроблення кар'єрів:

- ПрАТ «Полтавський гірничо-збагачувальний комбінат»
- ТОВ «Єрствіський гірничо-збагачувальний комбінат»
- ПАТ «Рижівський гранітний кар'єр»
- Редутський кар'єр філії «Центр управління промисловістю» ПАТ «Укрзалізниця»



Виробництво гумових і пластмасових виробів:

- ТОВ фірма «Леомі-оригінал»
- Зовнішньоторгове підприємство «Маг»



Виробництво готових металевих виробів, крім машин і устаткування:

- Науково-виробниче підприємство «Фероліт»
- ПП «Виробничо-комерційне підприємство «Еросталь» Комсомольськ»



6

Інвестиційний паспорт міста Горішні Плавні

7

Інвестиційний паспорт міста Горішні Плавні

14

Провідні підприємства

ЗАВОД НІМЕЦЬКОГО КОНЦЕРНУ LEONI

Відкриття другого в Україні заводу німецького концерну LEONI. Досвід праці в Україні – 15 років. Від часу закладення капсули, 20 жовтня 2016 року, завод почав функціонувати всього за 11 місяців. Місто й область зробили все можливе, щоб новий інвестор мав хороші умови для старту.



Головним напрямом роботи концерну LEONI в Україні є виробництво кабельних мереж для автомобільної промисловості. Виробничі потужності – 20 000 нормогодин на добу, 120 000 шт. різновидів кабельних мереж. Ключовими клієнтами заводу є такі автогіганти, як Opel, Volkswagen, Porsche, Audi та Lamborghini. Компанія LEONI належить до підприємств міста Коломиї, які є найбільшими з-поміж промислових підприємств міста платниками податків до бюджетів усіх рівнів.

ПРАТ «КОЛОМИЙСЬКЕ ЗАВОДУПРАВЛІННЯ БУДІВЕЛЬНИХ МАТЕРІАЛІВ»

ПрАТ «Коломийське ЗУБМ» – один із найбільших виробників і постачальників рядової керамічної цегли та ліпних кахлів у західних областях України. У складі підприємства три заводи з виробництва стінових матеріалів і цех із виробництва ліпних кахлів.



ТОВ «ТРОКС УКРАЇНА»

ТОВ «Трокс Україна» належить до групи шведської компанії «Трокс АБ» – лідера з виробництва зовнішніх захисних систем покриття автомобілів. Підприємство вчасно постачає високоякісну продукцію для найвідоміших світових марок автомобілів: Volvo, Volkswagen, BMW, Mercedes-Benz, Bugatti, Bentley, Audi, Rolls-Royce та Koenigsegg.



ВАТ «КОЛОМИЙСЬКАМАШ»

Коломийський завод сільськогосподарських машин ВАТ «Коломиїсільмаш» – відкрите акціонерне товариство, що спеціалізується на виробництві сільськогосподарського обладнання та техніки (навантажувальні машини, деталі й запчастини для сільськогосподарської техніки).



15

ПП «КОЛОМИЙСЬКИЙ ХЛІБКОМБІНАТ»

Виробництво хліба та хлібобулочних виробів; виробництво борошняних кондитерських виробів, торти і тістечок нетривалого зберігання



ТОВ «КОНСЕРВНИЙ ЗАВОД «КОНСЕРВАТОРІЯ»

Виробництво фруктових й овочевих соків, інші види переробки та консервування фруктів та овочів, виробництво дитячого харчування й дієтичних харчових продуктів, оптова торгівля фруктами й овочами.

СП «ТОВ «ЛІСОВА КОМПАНІЯ «ЛАВАНДА»

Лісопилальне та стругальне виробництво; лісозаготівлі; виробництво фанери, дерев'яних плит і панелей, шпону; виробництво інших виробів із деревини; виготовлення виробів із корка, соломи та рослинних матеріалів для плетіння.



ТЗОВ «ВУД ПАНЕЛЬ ПЛЮС»

ТЗОВ «ВУД ПАНЕЛЬ ПЛЮС» здійснює лісопилальне та стругальне виробництво, виробництво інших дерев'яних будівельних конструкцій і стовпярних виробів, дерев'яної тари, інших виробів із деревини, корка, соломи та рослинних матеріалів для плетіння.



ТОВ «АБО-МІКС»

ТОВ «АБО-МІКС» виготовляє кормову продукцію для всіх видів і вікових груп сільськогосподарських тварин, вирощуваних за інтенсивною технологією.

Підприємство є учасником холдингової групи Szabolcs Gabona Rt. Якість продукції ТОВ «АБО-МІКС» гарантована власною торговельною маркою; рецепти розроблено в Угорщині з урахуванням багаторічного досвіду роботи Ходінгу на ринку кормових добавок і комбикормів.



ІНВЕСТИЦІЙНІ ПРОПОЗИЦІЇ



РОЗДІЛ ВКЛЮЧАЄ НАСТУПНУ ІНФОРМАЦІЮ:

- опис вільних земельних ділянок типу грінфілд);
- опис вільних земельних ділянок типу браунфілд);
- опис наявних для продажу об'єктів нерухомості;
- інвестиційні проекти, які ініціюють підприємці;
- інвестиційні проекти, які ініціює орган місцевого самоврядування, наприклад: проекти державно-приватного партнерства (описи повинні включати: назву проекту, стислу інформацію про сутність проекту і місце його реалізації, обсяг витрат в US\$, інформацію про ініціатора проекту, контакти).

Інвестиційні пропозиції

Poltava Coworking & Coliving Space (Коворкінг- та колівінг-простір м. Полтави)

Загальна характеристика проекту: Зважаючи на підвищення попиту серед українців на мобільну неофісну зайнятість та розвиток креативних індустрій, вітчизняні та міжнародні будівельні компанії розширюють мережу коворкінг- та колівінг-центрів в Україні. Крім того, зростання вартості нерухомості зробило її індивідуальну оренду та придбання економічно недоцільним для багатьох підприємців-початківців і фрілансерів, що вимагає появи нових пропозицій на ринку.

У Полтаві щорічно відкриваються представництва декількох міжнародних IT-компаній, реєструються фізичні особи-підприємці, що функціонують у секторі цифрового маркетингу, веб-розробки, фото- та відео-зйомки, мистецтва – тому великим перспективним бізнес-напрямом для міста Полтави є будівництво коворкінг- та колівінг-просторів. Нині у Полтаві відсутній простір, обладнаний найсучаснішими цифровими технологіями для роботи, відпочинку та проживання на умовах оренди. Простом передбачено створення сучасного об'єкту будівництва з повільним наданням в оренду спільного офісного та житлового простору для фізичних осіб та представників мікро, малого та середнього бізнесу в сфері креативних індустрій.

Місце знаходження: м. Полтава, вул. Остапа Вишні, 32, земельна ділянка площею 2,2785 га, кадастровий номер 531013640014.008.0108

Мета залучення інвестицій: будівництво об'єкту інноваційного робочого та житлового простору з подальшою здачею в оренду офісних-приміщень, обладнаних сучасною технікою з доступом до мережі Інтернет, та міні-квартир із спільною зоною для відпочинку та кухнею з усім необхідним обладнанням, де креативна бізнес-еліта працює, проживає та взаємодіє в вільний час з метою генерації ідей і спільної роботи над проектами.

Ініціатор: Департамент економіки і інвестицій, Полтавська міська рада.

Контакти: Департамент економіки і інвестицій, Полтавська міська рада
Клименко Віта Іванівна, Директор Департаменту економіки і інвестицій.
Адреса: 36000, м. Полтава, вул. Соборності, 36
Телефон: +38 0532 56-30-81
E-mail: dep_economy_invest@rada-poltava.gov.ua



ІНВЕСТИЦІЙНІ ПРОПОЗИЦІЇ

Інвестиційні пропозиції	1	2	3	4
Основна інформація про майданчик:	Виробництво продукції харчової або легкої промисловості	Виробництво продукції тваринництва	Виробництво оwoчових, фруктових і ягідних сумішей (сушених, заморожених)	Виробництво біопакетів, паперового одноразового посуду, екотари
Місце розташування	м. Бердянськ	вул. Степова, 28	вул. Халтуріна, 2	вул. Свободи, 38/31
Кадастровий номер	2310400000-02-006-0063	—	—	2310400000-09-004-0484
Форма передачі ділянки*	Оренда	Оренда	Оренда	Оренда
Характеристика майданчика:				
Площа ділянки	21,98 га; Green-field	1813; 1403; 1214	388; 195	180; 54; 41; 35; 23
Площа приміщень, м²	—	—	—	—
Цільове призначення	Створення промислового парку	—	—	Будівництво й обслуговування будівель торгівлі на центральному ринку
Відстань до автомагістралі / залізничної станції	200 м / 8 км	100 м / 10,5 км	1,2 км / 3,8 км	1,2 км / 5,6 км
Інженерна інфраструктура:				
Електропостачання	Трансформаторна підстанція — 150 м	Трансформаторна підстанція — 1 км	220 В	220 В
Газопостачання	Мережа газу високого тиску — 200 м	Мережа газу високого тиску — 500 м	Мережа газу високого тиску — 600 м	Наявне
Водопостачання	Міська мережа водопостачання — 700 м	Міська мережа водопостачання — 300 м	Міська система водопостачання	Міська система водопостачання
Водовідведення	Міська мережа водовідведення — 700 м	Міська мережа водовідведення — 300 м	Міська система водовідведення	Міська система водовідведення

* Тип власності: комунальна;
Розпорядник: Бердянська міська рада



Інвестиційний паспорт міста Бердянська



5	6	7	8
Торгово-розважальний центр / спортивний клуб / молодіжний хаб	Діагностико-лікувальний центр / Центр естетичної медицини (косметології)	Центр бальнеотерапії	Будівництво котельні на альтернативному паливі
вул. Шенченка, 8	вул. Консульська, 23	вул. Праці, 6	вул. Консульська, 23
2310400000-006-0127	2310400000-09-002-0029	2310400000-09-002-0075	2310400000-09-002-0029
Оренда	Оренда/ДПП	Оренда/ДПП	Оренда/ДПП
1028	422	550	4,6298 га
Будівництво й обслуговування будівель торгівлі	Будівництво й обслуговування будівель закладів охорони здоров'я та соціальної допомоги для розміщення й обслуговування комплексу будівель і споруд лікарні	—	—
220 В	380 В	380 В	220 кВт
Наявне	Наявне	Наявне	Не потребує
Міська система водопостачання	Міська система водопостачання	Міська система водопостачання	Міська мережа водопостачання — 100 м
Міська система водовідведення	Міська система водовідведення	Міська система водовідведення	Міська мережа водовідведення — 100 м

ПРОПОНОВАНІ НАПРЯМИ ДЛЯ ІНВЕСТИВАННЯ

Наука, нові технології	Виробництво	Надання послуг
<ul style="list-style-type: none"> IT-кластер науковий парк центр креативних індустрій туристичний кластер молодіжний хаб 	<ul style="list-style-type: none"> Переробка плодів і ягід переробка зернових та олійних культур виробництво продукції тваринництва виноградарство та виноробство виробництво біопакетів, екотари 	<ul style="list-style-type: none"> Центр бальнеотерапії центр естетичної медицини діагностико-лікувальний центр торгово-розважальний центр спортивний клуб

Інвестиційний паспорт міста Бердянська

№ 3. СТВОРЕННЯ ПЕРЕДУМОВ ДЛЯ РОЗВИТКУ В МІСТІ ДОЛИНА БАЛЬНЕОЛОГІЧНОГО ТУРИЗМУ

Об'єкт знаходиться в центрі м. Долина по вул. Грушевського, 26-Б.

Мета проєкту – створити демонстраційну кластерну модель використання соляної ропи місцевих підземних родовищ та умови для розвитку бальнеології в субрегіоні через залучення інвестиційного капіталу.



Площа інвестиційного майданчика – 0,51 га; територія є цілісною ділянкою.

Технічна інфраструктура

Опис технічної інфраструктури, доступної на території інвестиційного майданчика або в його околицях:

- Доступність до електроенергетичної мережі та її параметри: Безпосередньо в цьому місці проходить ПЛ 10 кВ пр. Новички від п/ст. Надвіє 35/10 кВ. Для електрифікації об'єкта з III категорії з надійності електропостачання потрібно збудувати ТП 10/0,4 кВ і встановити трансформатори необхідної потужності. Для забезпечення I (II) категорії з надійності електропостачання додатково потрібно збудувати ПЛ 10 кВ загальною довжиною орієнтовно 5 км.
- Доступність до мереж водопостачання та каналізації: Трубопровід водопостачання підведено до інвестиційного майданчика.
- Доступність до газової мережі та її параметри: До майданчика підведено газопровід середнього тиску. Діаметр труби – 159 мм.

Транспортне сполучення до інвестиційного майданчика

- Відстань до аеропорту:
 - міжнародний аеропорт «Івано-Франківськ» – 68 км (автодорогою державного значення Н 10);
 - міжнародний аеропорт «Львів» – 114 км (автодорогою державного значення Н 10 і міжнародного значення М 06/Е 50).
- Автомобільні шляхи:
 - автодорога державного значення Н 10 Чернівці – Івано-Франківськ – Стрий – Мамалига – 0,8 км (є під'їзна дорога);
 - автодорога державного значення Р 21 Долина – Хуст – 1,4 км (автодорогою Н 10);
 - автодорога міжнародного значення М 06/Е 50 – 36,2 км (автодорогою Н 10).
- Залізничне сполучення:
 - відстань автодорогою до залізничної станції «Долина» Львівської залізниці – 1,7 км;
 - « під'їзна дорога.

16

№ 4. ПІДЗАМЧЕ

Інвестиційний майданчик розташований на межі старої та нової частин м. Долина, межує із с. Мала Тур'я. Земельна ділянка вирізняється надзвичайною мальовничістю, екологічністю, а також близькістю інженерних мереж і комунікацій. А своєрідною родзинкою цього інвестиційного майданчика є унікальний перепад висот, що становить 100-110 м.



Пріоритетним використанням цього інвестиційного майданчика є побудова спортивно-відпочинкового комплексу. Наше місто своїми спортивними успіхами відоме далеко за його межами. У Долині відбуваються навчально-тренувальні збори збірних команд України з боксу. За словами тренерів, тут функціональні можливості спортсмена відновлюються швидше, аніж у багатьох інших містах проведення тренувальних зборів за однаково великих навантажень. Адже, як відомо, зі збільшення висоти над рівнем моря поступово зменшується атмосферний тиск у середньому на 30-35 мм рт. ст. на кожні 400-500 м. У разі падіння атмосферного тиску зменшується й парціальний тиск кисню. Тренування спортсмена в таких змінених природних умовах супроводжується зміною реакцією організму на тренувальне навантаження. Тренувальна програма в таких умовах відповідає індивідуальному функціональному стану спортсмена та більш ефективна для подальшого зростання його спеціальної працездатності, ніж аналогічна програма, проведена на рівні моря.

З окупацією Криму Україна тимчасово втратила кілька найважливіших об'єктів спортивної інфраструктури – Олімпійський навчально-спортивний центр «Спартак» в Алушті, а також Національний центр паролімпійської і дефілімпійської підготовки та реабілітації інвалідів в Євпаторії, тому питання побудови такого комплексу є актуальним не лише для розвитку міста, а й для всієї країни.

Зважаючи на географічне положення Долини та її неповторні мальовничі краєвиди, спортивно-відпочинковий комплекс зможе приймати гостей не тільки для проведення тренувальних зборів, а й для відпочинку. Завітавши сюди, кожен зможе насолодитися красою гірських пейзажів, вдихнути чистого повітря, прогулятися туристичними маршрутами Карпат.

Загальна площа інвестиційного майданчика – 3 га, територія є цілісною ділянкою.

Технічна інфраструктура

- Електроенергія: на відстані 400 м від інвестиційного майданчика проходить ПЛ 6 кВ пр. ТП 176 від п/ст. Броківів 35/6 кВ та ПЛ 6 кВ пр. Долина від п/ст. Долина 110/35/6 кВ. Для електрифікації цього об'єкта необхідно збудувати ЛЕП 6 кВ загальною довжиною орієнтовно 0,4 км і ТП 10/0,4 кВ із трансформаторами необхідної потужності.
- Водопостачання: міська водопровідна мережа. Точка підключення (відстань від земельної ділянки до водопроводу) – 375 м. Діаметр – 400 мм.
- Природний газ: газопровід середнього тиску. Точка підключення (відстань від земельної ділянки до газопроводу) – 600 м. Діаметр – 108 мм.

Транспортне сполучення

- Ділянка має вихід до вул. Полуванки с. Мала Тур'я та вул. Медична м. Долина. Необхідно збудувати 265 м під'їзної дороги від вул. Медична до інвестиційного майданчика.
- Відстань до автодороги державного значення Н 10 Чернівці – Стрий – Мамалига становить 920 м.
- Відстань до залізничної лінії (станція «Долина» Львівської залізниці) – 2 км 350 м. Від станції «Долина» прокладено залізничні колії в напрямку Івано-Франківська, Львова та Чернівців.
- Відстань до аеропорту – 60 км.

17

ІНВЕСТИЦІЙНІ ПРОПОЗИЦІЇ

РОЗМІЩЕННЯ КОМУНАЛЬНО-СКЛАДСЬКИХ ОБ'ЄКТІВ, ЛОГІСТИЧНИХ ЦЕНТРІВ (BROWNFIELDS)

Ділянка №1

Географічні координати: x = 5 609,53; y = 21 566,497 (за місцевою системою координат). Загальна площа земельної ділянки – 3 150 м². Адреса: м. Запоріжжя, Комунарський район, у межах автодороги Дослідної станції та траси Харків – Сімферополь. Відстань до найближчої автомагістралі національного значення – 8,7 км (Н 15). Відстань до залізничної станції – 5,0 км. Відстань до найближчого аеропорту – 12,0 км. Відстань до найближчого річкового або морського порту – 7,5 км.

Ділянка №2

Географічні координати: x = 6 494,3; y = 24 060,994 (за місцевою системою координат). Загальна площа земельної ділянки – 2 777 м². Адреса: м. Запоріжжя, Комунарський район, нижче від автотриву Орківським шосе. Відстань до найближчої автомагістралі національного значення – 9,0 км (Н 15). Відстань до залізничної станції – 6,9 км. Відстань до найближчого аеропорту – 10,5 км. Відстань до найближчого річкового або морського порту – 9,5 км.

ПРОЄКТИ, ЯКІ МОЖЕ БУТИ ВПРОВАДЖЕНО НА ЗАСАДАХ ДЕРЖАВНО-ПРИВАТНОГО ПАРТНЕРСТВА

Об'єднання теплових мереж котельень

Мета проєкту: підвищення енергетичної ефективності виробництва теплової енергії в системі централізованого теплопостачання м. Запоріжжя, заміщення природного газу альтернативними джерелами теплової енергії, зменшення енергетичної складника собівартості теплової енергії та скорочення викидів парникових газів в атмосферу.

Прогнозована сума інвестицій – 197,7 млн грн, при курсі 32 грн/євро (UAH/EUR).

Термін окупності – 7 років. Економічний ефект: реалізація проєкту дасть змогу скоротити викиди парникових газів в атмосферу на 14 601 тонн на рік.

Установлення індивідуальних теплових пунктів у будівлях

Мета проєкту: підвищення енергетичної ефективності виробництва теплової енергії в системі централізованого теплопостачання м. Запоріжжя, зменшення споживання природного газу, забезпечення комфортних умов у приміщеннях будівель споживачів і скорочення викидів парникових газів в атмосферу.

Проєкт передбачає встановлення близько 1 028 сучасних індивідуальних теплових пунктів (ІТП) за незалежною схемою з автоматизованою погодозалежною системою регулювання відпуску теплової енергії в будівлі.

Економічний ефект: реалізація проєкту дасть змогу скоротити викиди парникових газів в атмосферу на 18 383 тонн на рік.

Улаштування блочно-модульних котельень, які працюють на альтернативних видах палива (пелети або паливні брикети) з підключенням до діючих мереж теплопостачання будівель

Мета проєкту: використання альтернативного виду палива (пелети або паливні брикети), зменшення витрат блакитного палива, скорочення викидів вуглецю, економне споживання ресурсів, підвищення рівня ефективності від нових установок. Усунення загрози життю та здоров'ю учнів і вчителів (оскільки котельні розташовані в будівлях загальної освіти).

Економічний ефект: зменшення витрат на опалення та гаряче водопостачання, скорочення викидів вуглецю, зменшення забруднення атмосфери.

Загальна вартість проєкту – орієнтовно 10,0 млн грн.

Будівництво цеху утилізації осаду після механічного зневоднення на центральних каналізаційних очисних спорудах Лівого берега (ЦОС-1) в м. Запоріжжя

Мета проєкту: звільнення родючих ґрунтів, зайнятих під складування осаду; отримання теплової енергії для забезпечення потреб мешканців Комунарського району м. Запоріжжя; запобігання забрудненню атмосферного повітря; утилізація відходів в обсязі 75 000,0 т/рік.

Економічний ефект: звільнення родючих ґрунтів, зайнятих під складування осаду; отримання теплової енергії.



Реконструкція Центрального парку культури та відпочинку «Дубовий гай» в м. Запоріжжя

Проєктом передбачено:

Стадія «Проєкт» першої черги будівництва: проєктні та вишукувальні роботи з реконструкції Центрального парку культури та відпочинку «Дубовий Гай» у м. Запоріжжя. Розробка розділів проєктно-кошторисної документації; виконання документації першої черги будівництва (генеральний план 1-ї черги, архітектурно-будівельні рішення; конструктивні рішення; технологічні рішення закладу громадського харчування; малі архітектурні форми; благоустрій; озеленення території); проходження державної експертизи ескізного проєкту за всіма напрямками (витрати на проведення).

Стадія «Проєкт» другої черги будівництва: проєктні та вишукувальні роботи з реконструкції Центрального парку культури та відпочинку «Дубовий Гай» у м. Запоріжжя. Розробка розділів проєктно-кошторисної документації стадії «Проєкт» другої черги будівництва з реконструкції Центрального парку культури та відпочинку «Дубовий Гай» у м. Запоріжжя згідно з ДБН А.2.2-3:2014; виконання документації другої черги будівництва (розділи: АР; БР; ТХ; схема генерального плану).

Загальна площа ділянки становить 15,7 га, площа забудови – 1 614,28 м², площа озеленення – 76 997 м², площа твердого покриття – 47 979 м².

Загальна кошторисна вартість становить 381,4 млн грн.

КОНТАКТНА ІНФОРМАЦІЯ

**КОМУНАЛЬНЕ ПІДПРИЄМСТВО ХАРКІВСЬКОЇ ОБЛАСНОЇ РАДИ
«ІНДУСТРІАЛЬНИЙ ПАРК «РОГАНЬ»**

Адреса: м. Харків, просп. Науки, 14

Телефони: (097) 76-10-86, (050) 507-31-48, (057) 702-11-33

E-mail: info@industrialpark.com.ua

Сайт: www.industrialpark.com.ua



Переглянути повні версії інвестиційних паспортів можна за посиланням:
www.bit.ly/investment-passport